



TURKIYE  
YUZYILI

100

TÜRKİYE CUMHURİYETİNİN YÜZYILI

T.C.  
NİĞDE VALİLİĞİ  
ALİYA İZZET  
BEGOVİÇ  
ORTAOKULU

2024 - 2028  
STRATEJİK  
PLAN



*Türk milleti istiklalsiz yaşamamıştır,  
yaşayamaz ve yaşamayacaktır.*

*MUSTAFA KEMAL ATATÜRK*

OKUL/KURUM BİLGİLERİ

İli: Niğde		İlçesi: Merkez			
Adres:	Nar Mah. Şehit Polis Sedat Gezer Cad. Utku SK. No:45	Coğrafi Konum (link):	<a href="https://goo.gl/iM1HnT">https://goo.gl/iM1HnT</a>		
Telefon Numarası:	03882120074	Faks Numarası:	-		
e- Posta Adresi:	751830@meb.k12.gov.tr	Web sayfası adresi:	aliyaizzetbegovicio@meb.k12.gov.tr		
Kurum Kodu:	751830	Öğretim Şekli:	Tam Gün		
Okulun Hizmete Giriş Tarihi : 2013		Toplam Çalışan Sayısı	16		
Öğrenci Sayısı:	Kız	76	Öğret men Sayısı	Kadın	5
	Erkek	64		Erkek	8
	Topla m	140		Topla m	13
Derslik Başına Düşen Öğrenci Sayısı	20	Şube Başına Düşen Öğrenci Sayısı	20		
Öğretmen Başına Düşen Öğrenci Sayısı	10,76	Şube Başına 30'dan Fazla Öğrencisi Olan Şube Sayısı	0		
Öğrenci Başına Düşen Toplam Gider Miktarı	489 TL	Öğretmenlerin Kurumdaki Ortalama Görev Süresi	6,8		



## SUNUŞ

Bir milleti hür, bağımsız, şanlı, yüksek bir topluluk haline getirecek olan eğitim, amaç ve hedefleri önceden belli olan, anlık kararlarla değil de belli bir strateji dâhilinde yürütülen eğitimidir. M. Kemal Atatürk' ün yukarıdaki sözünde vurguladığı “eğitim” de ancak planlı bir eğitimidir. Bu nedenle Aliya İzzet Begoviç Ortaokulu olarak 2024-2028 yılları arasında hedeflerimizi belirleyerek bu alanda çalışmalarımıza hız vereceğiz.

Bu çalışma kurumsallaşmak için çok önemlidir. Kuruma yeni gelen müdür, öğretmen veya diğer personeller, kurumun stratejik planını bilirse ve özümserse daha verimli olacak, kurumu tanımış, vizyonunu, misyonunu, zayıf ve güçlü yanlarını bilmiş olacaktır. Bütün bunlar kişiye göre yönetim tarzından kurtulup kurumsal hedeflere göre yönetim tarzının oturmasını sağlayacaktır.

Bütün amacımız kurumda iç barışı ve yardımlaşmayı sağlayarak öğrencilerimizi, kendisine, ailesine ve devletine yararlı birer birey olarak yetiştirmektir.

Stratejik Plan'da belirlenen hedeflerimizi ne ölçüde gerçekleştirdiğimiz, plan dönemi içindeki her yılsonunda gözden geçirilecek ve gereken düzenlemeler yapılacaktır.

Yılmadan ve yorulmadan kurumsal hedeflerimize ulaşmak için çaba harcanacaktır.

Okan ŞANLI

Okul Müdürü

## İÇİNDEKİLER

OKUL/KURUM BİLGİLERİ .....	1
SUNUŞ.....	2
İÇİNDEKİLER.....	3
TABLolar.....	5
I. BÖLÜM .....	7
2024 - 2028 STRATEJİK PLAN HAZIRLIK SÜRECİ .....	7
1.1. GİRİŞ.....	7
1.2. Strateji Geliştirme Kurulu ve Stratejik Plan Ekibi .....	8
1.3. Planlama Süreci .....	9
1.4. Stratejik Yönetim Süreci .....	10
II. BÖLÜM.....	11
DURUM ANALİZİ.....	11
2.1 Kurumsal Tarihçe .....	12
2.2. Uygulanmakta Olan Planın Değerlendirilmesi.....	13
2.2.1. Başarılı Olduğumuz Alanlar .....	14
2.2.2. Makul Seviyede Olan Alanlar .....	14
2.2.3. İyileştirilmesi Gereken Alanlar .....	14
2.3. Yasal Yükümlülükler ve Mevzuat Analizi .....	15
2.4. Üst Politika Belgeleri Analizi.....	17
2.5. Faaliyet Alanları ile Ürün ve Hizmetlerin Belirlenmesi.....	18
2.6. Paydaş Analizi .....	20
2.6.1. Paydaş Listesi.....	21
2.6.2. Paydaş Analizi .....	22
2.6.3. Paydaş Önem Etki Matrisi .....	23
2.6.4. Paydaş Stratejisi .....	24
2.6.5. Yararlanıcı Ürün Hizmet Matrisi .....	25

2.6.7. Memnuniyet Anketleri .....	26
2.7. Okul/Kurum İçi Analizi.....	31
2.7.1. İnsan Kaynakları .....	33
2.7.2. Teknolojik Düzey.....	37
2.7.3. Mali Kaynaklar .....	38
2.7.4. İstatistiki Veriler .....	39
2.8. Dış Çevre Analizi (Politik, Ekonomik, Sosyal, Teknolojik, Yasal ve Çevresel Çevre Analizi -PESTLE).....	42
2.9. Güçlü ve Zayıf Yönler ile Fırsatlar ve Tehditler (GZFT) Analizi.....	43
2.10.Tespit ve İhtiyaçların Belirlenmesi.....	45
III. BÖLÜM .....	48
GELECEĞE BAKIŞ .....	48
3.1. Misyonumuz .....	48
3.2. Vizyonumuz.....	48
3.3. Temel Değerlerimiz.....	48
IV. BÖLÜM .....	49
AMAÇ, HEDEF VE PERFORMANS GÖSTERGESİ İLE STRATEJİLERİN BELİRLENMESİ.....	49
4.1. Amaç ve Hedeflere Dair Mimari .....	49
TEMA I: EĞİTİM VE ÖĞRETİME ERİŞİM.....	50
TEMA II: EĞİTİM VE ÖĞRETİMDE KALİTENİN ARTIRILMASI.....	55
TEMA III: KURUMSAL KAPASİTE .....	61
4.2. Maliyetlendirme.....	64
V. BÖLÜM.....	65
İZLEME VE DEĞERLENDİRME .....	65
5.1. İzleme ve Değerlendirme Modeli .....	65
5.2. İzleme Değerlendirme İşleyişi.....	65

## TABLULAR

Tablo 1. Stratejik Plan Üst Kurulu ve Stratejik Plan Ekibi .....	8
Tablo 2. Stratejik Yönetim Süreci .....	10
Tablo 3. Uygulanmakta Olan Planın Değerlendirmesi .....	13
Tablo 4. Yasal Yükümlülükler ve Mevzuat Analizi .....	15
Tablo 5. Üst Politika Belgeleri Analizi .....	17
Tablo 6. Faaliyet Alanlarına Göre Ürün ve Hizmetler .....	18
Tablo 7. Ürün ve Hizmetler .....	19
Tablo 8. Paydaş Listesi .....	21
Tablo 9. Paydaş Analizi .....	22
Tablo 10. Paydaş Önem Etki Matrisi .....	23
Tablo 11. Paydaş Stratejisi .....	24
Tablo 12. Yaralanıcı Ürün Hizmet Matrisi .....	25
Tablo 13. Öğrenci Memnuniyet Anketi Sonuçları .....	26
Tablo 14. Veli Anketi Sonuçları .....	28
Tablo 15. Öğretmen Memnuniyet Anketi Sonuçları .....	30
Tablo 16. Okul/Kurum İçi Analiz İçerik Tablosu .....	32
Tablo 17. Çalışanların Görev Dağılımı .....	35
Tablo 18. İdari Personelin Hizmet Süresine İlişkin Bilgiler .....	36
Tablo 19. Okul/Kurumda Oluşan Yönetici Sirkülasyonu Oranı .....	36
Tablo 20. İdari Personelin Katıldığı Hizmet İçi Programları .....	36
Tablo 21. Öğretmenlerin Hizmet Süreleri (Yıl İtibarıyla) .....	37
Tablo 22. Kurumda Gerçekleşen Öğretmen Sirkülasyonunun Oranı .....	37
Tablo 23. Öğretmenlerin Katıldığı Hizmet İçi Eğitim Programları .....	37
Tablo 24. Kurumdaki Mevcut Hizmetli/ Memur Sayısı .....	38
Tablo 25. Teknolojik Araç-Gereç Durumu .....	38
Tablo 26. Fiziki Mekân Durumu .....	39
Tablo 27. Kaynak Tablosu .....	39
Tablo 28. Harcama Kalemler .....	40
Tablo 29. Gelir-Gider Tablosu .....	40
Tablo 30. Norm Kadro Durumu .....	40
Tablo 31. Öğretmen/Öğrenci Durumu .....	40
Tablo 32. Öğrenci Durumu .....	41
Tablo 33. Okulun Akademik Başarısı .....	41

Tablo 34. Okulda Yapılan Sosyal Faaliyetler .....	41
Tablo 35. Okulda Yapılan Kültürel Faaliyetler.....	41
Tablo 36. Öğrenci Devam durumu.....	42
Tablo 37. Sosyal Kulüplerin Çalışması.....	42
Tablo 38. Personel Devam Durumu .....	42
Tablo 39. Okulun Dış Çevre (MEB, Belediye, AB, TÜBİTAK, MEM) Tarafından Düzenlenen Faaliyet Ve Projelere Katılma Ve Bu Projelerden Yararlanma Durumu .....	42
Tablo 40. Okula Ulaşım .....	42
Tablo 41. Isınma Durumu .....	42
Tablo 42. Sivil Savunma Çalışmaları.....	42
Tablo 43. Okul/Kurumun İş Birliği Yaptığı Kurum Ya da Kişiler, Okulda Ya da Okulca Düzenlenen Panel, Konferans Vb. Sunumlar .....	43
Tablo 44. Bölgemizdeki Politik, Ekonomik, Sosyal-Kültürel ve Teknolojik Faktörler Analizi .....	43
Tablo 45. Çevresel Etkenler .....	45
Tablo 46. İçsel Faktörler .....	45
Tablo 47. Dışsal Faktörler.....	46
Tablo 48. Tespit ve İhtiyaçların Belirlenmesi .....	47
Tablo 49. Stratejik Amaç 1.....	<b>Hata! Yer işareti tanımlanmamış.</b>
Tablo 50. Stratejik Amaç 2.....	<b>Hata! Yer işareti tanımlanmamış.</b>
Tablo 51. Stratejik Amaç 3.....	<b>Hata! Yer işareti tanımlanmamış.</b>
Tablo 52. Stratejik Amaç 4.....	<b>Hata! Yer işareti tanımlanmamış.</b>
Tablo 53. 2024-2028 Stratejik Planı Faaliyet/Proje Maliyetlendirme Tablosu	<b>Hata! Yer işareti tanımlanmamış.</b>
Tablo 54. 2024-2028 Stratejik Planı İzleme ve Değerlendirme Modeli	<b>Hata! Yer işareti tanımlanmamış.</b>
Tablo 55. İzleme ve Değerlendirme Anlayışı .....	<b>Hata! Yer işareti tanımlanmamış.</b>



# I. BÖLÜM

## 2024- 2028 STRATEJİK PLAN HAZIRLIK SÜRECİ

### 1.1. GİRİŞ

Stratejik plan, günümüz gelişim anlayışının geçmişteki anlayışlardan en belirgin farkının göstergesidir. Zira stratejik plan yaklaşımı geleceğe hazır olmayı değil, geleceği planlamayı hedefleyen bir yaklaşımdır. Bir anlamda geleceği bugünde yaşamaktır. Ancak stratejik plan tek başına bir belge olarak değerli değildir. Onu değerli kılacak olan şey, kurumun doğru karar alabilme yeteneği ve kararlılık gösterebilme gücüdür.

Baktığımız yerden hala yıllardır gördüğümüz şeyleri görüyorsak, bakış açımızı ve yönümüzü değiştirmemişiz demektir. Bu bakımdan stratejik plan, öncelikle kurumumuza yeni bir yön ve yeni bir bakış açısı kazandıracak biçimde düşünülüp tasarlanmalıdır. Hiç şüphe yoktur ki bu yön, ülkemizin çağdaşlaşma hedeflerine uygun düşen ve çağdaş uygarlık düzeyinin üstüne çıkma ülküsüyle örtüşen bir yön olmalıdır.

Çağdaş bir ülke olabilmemiz için çağdaşlaşma savaşını öncelikle okullarda kazanmamız gerekmektedir. Bilmek zorundayız ki, okullarda kazanılmamış hiçbir savaş gerçekte hiçbir zaman kazanılmamış savaştır. Bu konuda eksiklerimizin olduğunu kabul etmeli, ancak kendimizi güçlü amaçlarla besleyerek eksiklerimizin ve zorlukların üstesinden gelebileceğimize inanmalı fakat bunun uzun süren bir yolculuk olduğunu hiçbir zaman unutmamalıyız.

Cumhuriyetimizin 100. yılında ülkemizin dünyayı yöneten lider ülkelerden biri olacağını öngörüyoruz. Bu öngörüye paralel olarak okulumuzun 2024-2028 yılları arasında kaydedeceği aşama ile bir dünya okulu olacağına kuvvetle inanıyoruz. Bu stratejik plan, bu inancımızı gerçekleştirmek üzere düşünülmüş ve bizi hedefimize götürecektir biçimde tasarlanmıştır. Bundan sonra başarılı olmak bizim için sadece bir görev değil, aynı zamanda büyük bir sorumluluktur.

**Stratejik Plan Hazırlama Ekibi**

## 1.2. Strateji Geliştirme Kurulu ve Stratejik Plan Ekibi

Strateji Geliştirme Kurulu Bilgileri		Stratejik Plan Ekibi Bilgileri	
Adı Soyadı	Unvanı	Adı Soyadı	Unvanı
Okan ŞANLI	Okul Müdürü	Okan ŞANLI	Müdür Yardımcısı
Fatih OCAK	Öğretmen	Tuğba GENÇER	Öğretmen
Aysun AKÇA	Okul Aile Birliği Başkanı	Mahmut ÖZBEK	Öğretmen
Ömer BİLGİN	Öğretmen	Hülya KALEM	Veli
Serdal ACAR	Veli	Gül AKSOYLU	Veli

**Tablo 1. Stratejik Plan Üst Kurulu ve Stratejik Plan Ekibi**

2024-2028 dönemi stratejik plan hazırlanması süreci Üst Kurul ve Stratejik Plan Ekibinin oluşturulması ile başlamıştır. Ekip tarafından oluşturulan çalışma takvimi kapsamında ilk aşamada durum analizi çalışmaları yapılmış ve durum analizi aşamasında paydaşlarımızın plan sürecine aktif katılımını sağlamak üzere paydaş anketi, toplantı ve görüşmeler yapılmıştır.

Durum analizinin ardından geleceğe yönelim bölümüne geçilerek okulumuzun amaç, hedef, gösterge ve eylemleri belirlenmiştir. Çalışmaları yürüten ekip ve kurul bilgileri altta verilmiştir.

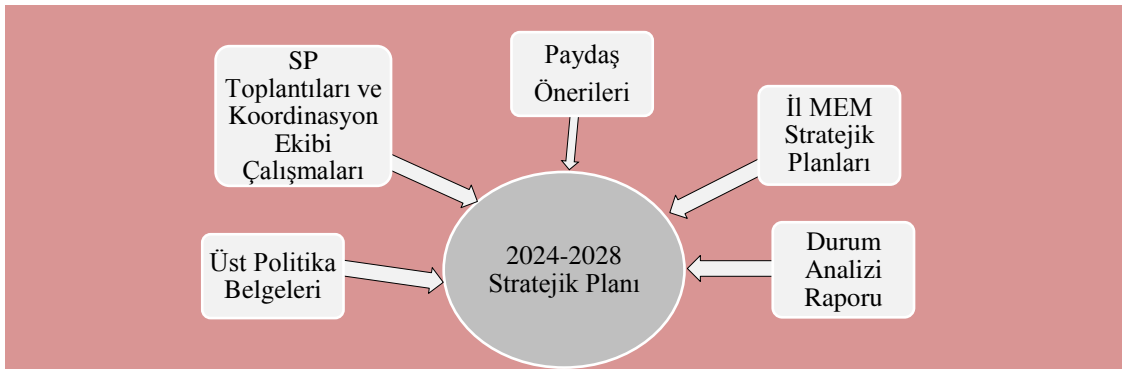
### 1.3. Planlama Süreci

2024-2028 dönemi stratejik plan hazırlanma süreci Strateji Geliştirme Kurulu ve Stratejik Plan Ekibinin oluşturulması ile başlamıştır. Ekip tarafından oluşturulan çalışma takvimi kapsamında ilk aşamada durum analizi çalışmaları yapılmış ve durum analizi aşamasında, paydaşlarımızın plan sürecine aktif katılımını sağlamak üzere paydaş anketi, toplantı ve görüşmeler yapılmıştır. Durum analizinin ardından geleceğe yönelim bölümüne geçilerek okulumuzun/kurumumuzun amaç, hedef, gösterge ve stratejileri belirlenmiştir.

5018 sayılı Kamu Mali Yönetimi ve Kontrol Kanunu, kamu idarelerinin kalkınma planları, ulusal programlar, ilgili mevzuat ve benimsedikleri temel ilkeler çerçevesinde geleceğe ilişkin misyon ve vizyonlarını oluşturmaları, amaçlar ve ölçülebilir hedefler belirlemeleri, performanslarını önceden belirlenmiş olan göstergeler doğrultusunda ölçmeleri ve bu süreçleri izleyip değerlendirmeleri amacıyla katılımcı yöntemlerle stratejik plan hazırlamalarını zorunlu kılmıştır.

Cumhurbaşkanlığı tarafından belirlenen politikalar, programlar, ilgili mevzuat ve benimsedikleri temel ilkeler çerçevesinde Bakanlığımız merkez teşkilatı, il ve ilçe millî eğitim müdürlüklerimiz ile okul ve kurumlarımız 2024-2028 stratejik planlarını oluşturacaklardır. Millî Eğitim Bakanlığı 2022/21 sayılı genelgesi ve "Millî Eğitim Bakanlığı 2024-2028 Stratejik Plan Hazırlık Programı"na uygun olarak 2024-2028 stratejik planlarının hazırlanması istenmiştir. Bu süreçte çalışanların aktif katılım ve katkılarının gerekliliği personele duyurulmuştur. Çalışmalar, "Kamu İdareleri İçin Stratejik Planlama Kılavuzu"nda ortaya konulan süreç ve model önerilerine uygun olarak yürütülmüştür. Bu çerçevede, stratejik plan çalışmalarını yürütmek Ekiplerin oluşturulmasını takiben hazırlık çalışmalarına ilişkin ilkeler ve esaslar ile izlenecek yöntem, süreç ve çalışma takvimine ilişkin ayrıntılar kararlaştırılmış ve bu doğrultuda Stratejik Plan çalışmaları yürütülmüştür. 2024-2028 Stratejik Planının amaç, hedef ve stratejilerine dayanak teşkil edecek olan tespitler ve ihtiyaçları belirlemek için hazırlık programı çerçevesinde durum analizi çalışmaları yapılmıştır.

#### Şekil 1. Stratejik Plan Hazırlama Süreci



#### 1.4. Stratejik Yönetim Süreci

Stratejik yönetim sürecinin tamamını içerecek şekilde stratejik plan hazırlık süreci, durum analizi, geleceğe bakış, strateji geliştirme, eylem planları, izleme ve değerlendirme, stratejik planın güncellenmesi ve stratejik planın sunulması bölümlerinden oluşmaktadır.

**Tablo 2. Stratejik Yönetim Süreci**

<ul style="list-style-type: none"><li>Planın sahiplenilmesi</li><li>Planlama sürecinin organizasyonu</li><li>İhtiyaçların tespiti</li><li>Zaman planı</li><li>Hazırlık programı</li></ul>	STRATEJİK PLAN HAZIRLIK SÜRECİ	Planlama sürecinin planlanması
<ul style="list-style-type: none"><li>Kurumsal tarihçe</li><li>Uygulanmakta olan stratejik planın değerlendirilmesi</li><li>Mevzuat analizi</li><li>Üst politika belgeleri analizi</li><li>Faaliyet alanları ile ürün ve hizmetlerin belirlenmesi</li><li>Paydaş analizi</li><li>Kuruluş içi analiz</li><li>GZFT analizi</li></ul>	DURUM ANALİZİ	Neredeyiz?
<ul style="list-style-type: none"><li>Misyon</li><li>Vizyon</li><li>Temel değerler</li></ul>	GELECEĞE BAKIŞ	Nereye Ulaşmak İstiyoruz?
<ul style="list-style-type: none"><li>Amaçlar, Hedefler</li><li>Performans göstergeleri</li><li>Stratejiler</li></ul>	STRATEJİ GELİŞTİRME	
<ul style="list-style-type: none"><li>Faaliyetler</li><li>Sorumlular</li></ul>	EYLEM PLANLARI	Gitmek istediğimiz yere nasıl ulaşabiliriz?
<ul style="list-style-type: none"><li>Performans hedefleri</li><li>Performans göstergeleri</li><li>Faaliyetler</li><li>Projeler, Maliyetlendirme</li><li>Bütçeleme</li></ul>	PERFORMANS PROGRAMI	

<ul style="list-style-type: none"> <li>▪ Stratejik plan izleme raporu</li> <li>▪ Stratejik plan değerlendirme raporu</li> <li>▪ Stratejik plan gerçekleştirme raporu</li> <li>▪ Faaliyet raporu</li> </ul>	<b>İZLEME VE DEĞERLENDİRME</b>	Başarımızı nasıl takip eder ve değerlendiririz?
--	--------------------------------	---

## II. BÖLÜM

### DURUM ANALİZİ

Stratejik planlama sürecinin ilk adımı olan durum analizi, okulumuzun/kurumumuzun “neredeyiz?” sorusuna cevap vermektedir. Okulumuzun/kurumumuzun geleceğe yönelik amaç, hedef ve stratejiler geliştirebilmesi için öncelikle mevcut durumda hangi kaynaklara sahip olduğu ya da hangi yönlerinin eksik olduğu ayrıca, okulumuzun/kurumumuzun kontrolü dışındaki olumlu ya da olumsuz gelişmelerin neler olduğu değerlendirilmiştir. Dolayısıyla bu analiz, okulumuzun/kurumumuzun kendisini ve çevresini daha iyi tanmasına yardımcı olacak ve stratejik planın sonraki aşamalarından daha sağlıklı sonuçlar elde edilmesini sağlayacaktır. Durum analizi bölümünde, aşağıdaki hususlarla ilgili analiz ve değerlendirmeler yapılmıştır;

- Kurumsal tarihçe
- Uygulanmakta olan planın değerlendirilmesi
- Mevzuat analizi
- Üst politika belgelerinin analizi
- Faaliyet alanları ile ürün ve hizmetlerin belirlenmesi
- Paydaş analizi
- Kuruluş içi analiz
- Dış çevre analizi (Politik, ekonomik, sosyal, teknolojik, yasal ve çevresel analiz)
- Güçlü ve zayıf yönler ile fırsatlar ve tehditler (GZFT) analizi
- Tespit ve ihtiyaçların belirlenmesi

## 2.1 Kurumsal Tarihçe

Okulumuz 2013- 2014 eğitim öğretim yılında hizmete açılmıştır. Okulumuza Bosna Hersek Cumhurbaşkanı Merhum Bilge Kral Aliya İzzet Begoviç'in ismi verilmiştir. Okul açılış yılı itibariyle ilkokul ortaokul ve imam hatip lisesi olarak hizmet vermeye başlamış, bir sonraki eğitim öğretim yılında imam hatip lisesinin taşınmasıyla ilkokul ve ortaokul olarak hizmet vermeye devam etmektedir. Okulumuz 2014-2015 Eğitim Öğretim yılından itibaren taşınmalı eğitim merkezi kapsamına alınmış, 2021 senesinden itibaren taşıma merkezi kapsamından çıkarılmıştır. Mevcut durumu da İlkokul ve Ortaokul olarak hizmet vermeye devam etmektedir.

Okulumuz Nar Mah. Şehit Polis Sedat Gezer Cad. Utku Sk. No:45 adresinde bulunmakta olup Toki konutları içerisinde yer almaktadır. Okulumuz kayıt bölgesi olarak Toki konutları, PMYO lojmanları öğrencilerinden oluşmaktadır.

Okulumuzda hem ilkokul hem ortaokul aynı binada eğitim görmektedir. Okulumuzda 1 müdür, 2 müdür yardımcısı, 25 öğretmen, 1 memur, 1 hizmetli ayrıca TYP kapsamında 3 temizlik personeli görev yapmaktadır. İlkokul mevcudu 211 öğrenci, ortaokul mevcudu ise 141 öğrencidir. Öğrenci sayımız nakillerle her yıl giderek artmaktadır.

Her yıl Fen Lisesi ve nitelikli Anadolu liselerine giden öğrenci sayısında artış görülmektedir. Okulumuzun katıldığı spor müsabakalarında dereceleri bulunmaktadır.

## 2.2. Uygulanmakta Olan Planın Değerlendirilmesi

2019-2023 Stratejik Planımızda toplam 3 temaya ilişkin; 3 stratejik amaç/hedef ve 15 performans göstergesi mevcuttur. Değerlendirme raporu, 2019-2023 Dönemi Stratejik Planının 2023 yılı hedeflere ve hedeflere ait performans göstergelerine ulaşma oranları dikkate alınarak hazırlanmıştır. Raporda; stratejik planda belirlenmiş olan amaç ve hedefler, sorumlu birim ve performans göstergeleri bazında değerlendirilmiştir ve her bir performans göstergesi için performans hesaplaması yüzde olarak hesaplanmıştır. Performans göstergelerine ilişkin değerlendirmeler; Her bir performans göstergesinin hedefe etkisi göz önünde bulundurularak hedef bazında performans hesaplaması yapılmıştır. Değerlendirmelerimiz sonucunda, hedef göstergelerimize etki eden önemli gelişmeler yaşandığını gözlemlenmiştir. Bu gelişmeler;

**Pandemi Süreci:** COVID-19 pandemisi, eğitim alanında büyük zorluklar yarattı. Dünya genelinde okulların kapanması veya sınırlı katılımı açık kalması, öğrenciler üzerinde olumsuz etkilere yol açtı.

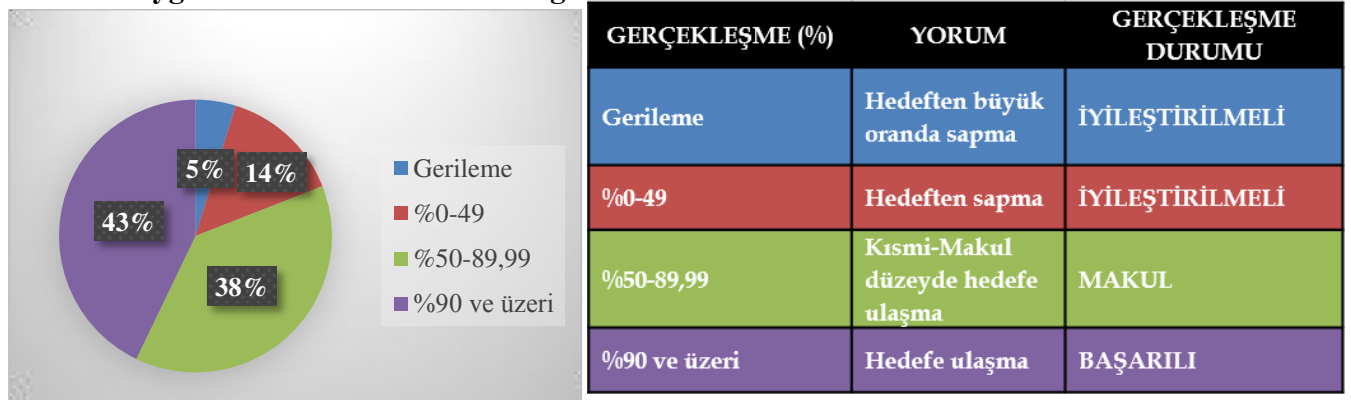
**Deprem Etkisi:** Kahramanmaraş'ta yaşanan deprem, psikolojik ve sosyal hasara neden oldu ve öğrencilerin eğitimine olumsuz etkiledi.

**Çevrimiçi Eğitim Uygulamaları:** Pandemi sırasında öğrenciler, öğretmenler ve eğitim kurumları, çevrimiçi eğitim platformlarına daha fazla bağımlı hale gelmiştir.

**Öğrenci Başarısındaki Dalgalanmalar:** Online eğitim, öğrencilerin motivasyonunu ve öğrenme süreçlerini etkilemiştir.

Bu faktörler, hedeflerimize ulaşma konusunda karşılaştığımız zorlukların altını çizmektedir. Bu nedenle, yeni plan döneminde bu zorlukların üstesinden gelmeyi ve daha etkili bir eğitim ortamı oluşturmayı hedeflemekteyiz.

**Tablo 3. Uygulanmakta Olan Planın Değerlendirmesi**



### **2.2.1. Başarılı Olduğumuz Alanlar**

Kurumumuzun eğitim göstergeleri değerlendirmesi sonucunda en başarılı olduğumuz alanlar şunlardır:

Kurumumuz, Ortaokul seviyesinde bilimsel, kültürel, sanatsal ve sportif alanlarda en az bir faaliyete katılan öğrenci oranını arttırmıştır. Bu sayede öğrencilerimiz çok yönlü gelişim fırsatlarına erişmiş ve eğitim deneyimlerini zenginleştirmişlerdir.

Kurumumuzda 8.sınıf öğrencilerimize yönelik yapılan merkezi sınavda başarı oranımız ilimiz ortalamasının üzerindedir.

Ayrıca, Ortaokul düzeyinde öğrenci başına okunan kitap sayısını artırarak öğrencilerimizin okuma alışkanlığını teşvik etmiş ve okuma becerilerini güçlendirmiştir. Bu sayede öğrencilerimiz bilgiye daha kolay erişebilme yetilerini geliştirmişlerdir.

Coğrafi bilgi sisteminin güncellenmesi konusundaki başarılarımız sayesinde, kurumumuzun kaynaklarını daha etkili bir şekilde kullanmış ve veri tabanımızı güncel tutarak daha iyi kararlar alabilmiştir.

### **2.2.2. Makul Seviyede Olan Alanlar**

Kurumumuzun eğitim göstergeleri değerlendirmesi sonucunda, bazı alanlarda tatmin edici bir performans sergilediğimizi gözlemlemekteyiz. Bu alanlar şunlardır:

Ortaokul seviyesinde bilimsel, kültürel, sanatsal ve sportif alanlarda en az bir faaliyete katılan öğrenci oranı oldukça memnuniyet vericidir. Öğrencilerimiz aktif olarak bu alanlara katılım sağlayarak zengin deneyimler kazanmaktadır.

Öğrenci başına okunan kitap sayısı, öğrencilerimizin kitap okuma alışkanlığına sahip olduğunu göstermektedir. Bu alanda olumlu bir tablo ortaya çıkmıştır.

### **2.2.3. İyileştirilmesi Gereken Alanlar**

Kurumumuzun eğitim göstergeleri değerlendirmesi sonucunda, bazı alanlarda iyileştirme gerekliliği ve hedeflere ulaşma noktasında sapma gözlemlenmiştir. Bu alanlar şunlardır:

Okuldaki ders kitapları ve materyallerin yetersizliği, öğrencilerin hazırlıklarını olumsuz etkilemektedir. Okullardaki rehberlik hizmetlerinin yetersizliği, öğrencilerin çalışma stratejilerini ve planlamalarını olumsuz etkilemektedir. Velilerin çocuklarının eğitimine katılımı ve ilgisi, öğrencilerin motivasyonunu ve hazırlıklarını büyük ölçüde etkileyebilir. Bu analizler, okulun özgül koşullarına ve yerel eğitim sisteminin dinamiklerine dayanmaktadır. Tasarım-beceri atölyesi sayısının artırılması gerekmektedir. Bu sayede öğrencilerimizin pratik becerilerini geliştirmelerine daha fazla fırsat sunulabilir.



### 2.3. Yasal Yükümlülükler ve Mevzuat Analizi

Mevzuat analizinde okul/kuruma görev ve sorumluluk yükleyen, okul/kurumun faaliyet alanını düzenleyen mevzuat gözden geçirilerek yasal yükümlülükler listesi oluşturulmuştur. Mevzuat analizinin çıktıları daha sonraki aşamada okul/kurumun faaliyet alanlarının ve misyon bildiriminin belirlenmesinde ve geleceğe bakışının oluşturulmasında ve/veya gözden geçirilmesinde kullanılmıştır. Mevzuat analiziyle amaç ve hedeflerin sınırları çizilmiştir.

**Tablo 4. Yasal Yükümlülükler ve Mevzuat Analizi**

<b>YASAL YÜKÜMLÜLÜK (GÖREVLER)</b>	<b>DAYANAK (KANUN, YÖNETMELİK, GENELGE, YÖNERGE)</b>
<b>Atama</b>	657 Sayılı Devlet Memurları Kanunu
	Milli Eğitim Bakanlığına Bağlı Okul ve Kurumların Yönetici ve Öğretmenlerinin Norm Kadrolarına İlişkin Yönetmelik
	Milli Eğitim Bakanlığı Eğitim Kurumları Yöneticilerinin Atama ve Yer Değiştirmelerine İlişkin Yönetmelik
	Milli Eğitim Bakanlığı Öğretmenlerinin Atama ve Yer Değiştirme Yönetmeliği
<b>Ödül, Disiplin</b>	Devlet Memurları Kanunu
	6528 Sayılı Milli Eğitim Temel Kanunu İle Bazı Kanun ve Kanun Hükmünde Kararnamelerde Değişiklik Yapılmasına Dair Kanun
	Milli Eğitim Bakanlığı Personeline Başarı, Üstün Başarı ve Ödül Verilmesine Dair Yönerge
	Milli Eğitim Bakanlığı Disiplin Amirleri Yönetmeliği
<b>Okul Yönetimi</b>	1739 Sayılı Milli Eğitim Temel Kanunu
	Milli Eğitim Bakanlığı İlköğretim Kurumları Yönetmeliği
	Milli Eğitim Bakanlığı Okul Aile Birliği Yönetmeliği
	Milli Eğitim Bakanlığı Eğitim Bölgeleri ve Eğitim Kurulları Yönergesi
	MEB Yönetici ve Öğretmenlerin Ders ve Ek Ders Saatlerine İlişkin Karar
	Taşınır Mal Yönetmeliği
<b>Eğitim-Öğretim</b>	Anayasa
	1739 Sayılı Milli Eğitim Temel Kanunu
	222 Sayılı İlköğretim ve Eğitim Kanunu
	6287 Sayılı İlköğretim ve Eğitim Kanunu ile Bazı Kanunlarda Değişiklik Yapılmasına Dair Kanun

	Milli Eğitim Bakanlığı İlköğretim Kurumları Yönetmeliği
	Milli Eğitim Bakanlığı Eğitim Öğretim Çalışmalarının Planlı Yürütülmesine İlişkin Yönerge
	Milli Eğitim Bakanlığı Öğrenci Yetiştirme Kursları Yönergesi
<b>Personel İşleri</b>	Milli Eğitim Bakanlığı Personel İzin Yönergesi
	Devlet Memurları Tedavi ve Cenaze Giderleri Yönetmeliği
	Kamu Kurum ve Kuruluşlarında Çalışan Personelin Kılık Kıyafet Yönetmeliği
	Memurların Hastalık Raporlarını Verecek Hekim ve Sağlık Kurulları Hakkındaki Yönetmelik
	Milli Eğitim Bakanlığı Personeli Görevde Yükseltme ve Unvan Değişikliği Yönetmeliği
	Öğretmenlik Kariyer Basamaklarında Yükseltme Yönetmeliği
<b>Mühür, Yazışma, Arşiv</b>	Resmi Mühür Yönetmeliği
	Resmi Yazışmalarda Uygulanacak Usul ve Esaslar Hakkındaki Yönetmelik
	Milli Eğitim Bakanlığı Evrak Yönergesi
	Milli Eğitim Bakanlığı Arşiv Hizmetleri Yönetmeliği
<b>Rehberlik ve Sosyal Etkinlikler</b>	Milli Eğitim Bakanlığı Rehberlik ve Psikolojik Danışma Hizmetleri Yönet.
	Okul Spor Kulüpleri Yönetmeliği
	Milli Eğitim Bakanlığı İlköğretim ve Ortaöğretim Sosyal Etkinlikler Yönetmeliği
<b>Öğrenci İşleri</b>	Milli Eğitim Bakanlığı İlköğretim Kurumları Yönetmeliği
	Milli Eğitim Bakanlığı Demokrasi Eğitimi ve Okul Meclisleri Yönergesi
	Okul Servis Araçları Hizmet Yönetmeliği
<b>İsim ve Tanıtım</b>	Milli Eğitim Bakanlığı Kurum Tanıtım Yönetmeliği
	Milli Eğitim Bakanlığına Bağlı Kurumlara Ait Açma, Kapatma ve Ad Verme Yönetmeliği
<b>Sivil Savunma</b>	Sabotajlara Karşı Koruma Yönetmeliği
	Binaların Yangından Korunması Hakkındaki Yönetmelik
	Daire ve Müesseseler İçin Sivil Savunma İşleri Kılavuzu

## 2.4. Üst Politika Belgeleri Analizi

Millî Eğitim Müdürlüğüne görev ve sorumluluk yükleyen amir hükümlerin tespit edilmesi için tüm üst politika belgeleri ayrıntılı olarak taranmış ve bu belgelerde yer alan politikalar incelenmiştir. Analiz edilen belgelerden Niğde İl Millî Eğitim Müdürlüğü 2019-2023 Stratejik Planı'nın stratejik amaç, hedef, performans göstergeleri ve stratejileri hazırlanırken yararlanılmıştır.

**Tablo 5. Üst Politika Belgeleri Analizi**

Temel Üst Politika Belgeleri	Sektörel ve Tematik Strateji Belgeleri
<ul style="list-style-type: none"><li>• MEB 2024-2028 Stratejik Planı</li><li>• Niğde İl MEM 2019-2023 Stratejik Planı</li><li>• Millî Eğitim Kalite Çerçevesi</li><li>• Niğde Belediyesi 2020-2024 Stratejik Planı</li></ul>	<ul style="list-style-type: none"><li>• Türkiye Yeterlilikler Çerçevesi</li><li>• Ulusal ve Uluslararası Kuruluşların Eğitim ve Türkiye ile İlgili Raporları</li><li>• Diğer Kamu Kurum ve Kuruluşlarının Stratejik Planları</li></ul>

## 2.5. Faaliyet Alanları ile Ürün ve Hizmetlerin Belirlenmesi

**Tablo 6. Faaliyet Alanlarına Göre Ürün ve Hizmetler**

FAALİYET ALANLARINA GÖRE ÜRÜN VE HİZMETLER	
FAALİYET ALANI: EĞİTİM	FAALİYET ALANI: YÖNETİM İŞLERİ
<b>Rehberlik Hizmetleri</b> <ul style="list-style-type: none"><li>Psikolojik Danışma</li><li>Sınıf İçi Rehberlik Hizmetleri</li><li>Meslek Tanıtımı ve Yönlendirme</li></ul>	<b>Öğrenci işleri hizmeti</b> <ul style="list-style-type: none"><li>Kayıt-Nakil işleri</li><li>Devam-devamsızlık</li><li>Sınıf geçme</li></ul>
<b>Sosyal-Kültürel Etkinlikler</b> <ul style="list-style-type: none"><li>Koro</li><li>Satranç</li><li>Yarışmalar</li><li>Kültürel Geziler</li><li>Kermes ve Şenlikler / Piknikler</li><li>Sosyal Kulüp ve Toplum Hizmeti Çalışmalar</li></ul>	<b>Öğretmen işleri hizmeti</b> <ul style="list-style-type: none"><li>Derece terfi</li><li>Hizmet içi eğitim</li><li>Özlük hakları</li><li>Sendikal Hizmetler</li></ul>
<b>Spor Etkinlikleri</b> <ul style="list-style-type: none"><li>Futbol,</li><li>Basketbol</li><li>Oryantiring</li><li>Resmi Bayram Törenleri</li></ul>	<b>Mali İşlemler</b> <ul style="list-style-type: none"><li>Okul Aile Birliği işleri</li><li>Bütçe işlemleri</li><li>Bakım-onarın işlemleri</li><li>Taşınır Mal işlemleri</li></ul>
FAALİYET ALANI: ÖĞRETİM	FAALİYET ALANI: YETİŞKİN EĞİTİMİ VE VELİLERLE İLİŞKİLER
<b>Öğretimin Planlanması</b> <ul style="list-style-type: none"><li>Planlar</li><li>Öğretmenler Kurulu</li><li>İlçe ve Okul Zümre toplantıları</li></ul>	<b>Sağlık Hizmetleri</b> <ul style="list-style-type: none"><li>Ağız ve Diş Sağlığı Semineri</li><li>Çocuk Hastalıkları Semineri</li></ul>
<b>Öğretimin Uygulanması</b> <ul style="list-style-type: none"><li>Sınıf içi uygulamalar</li><li>Gezi ve inceleme</li><li>Kazanım değerlendirme</li></ul>	<b>Kurslar</b> <ul style="list-style-type: none"><li>Sportif faaliyet kursları (HEM yönlendirilecek)</li><li>Bilgisayar kursları (HEM yönlendirilecek)</li><li>Okullar Hayat Olsun Projesi</li></ul>
<b>Öğretimin Değerlendirilmesi</b> <ul style="list-style-type: none"><li>Dönem içi değerlendirmeler</li></ul>	<b>Velilerle İlgili Hizmetler</b> <ul style="list-style-type: none"><li>Veli toplantıları</li><li>Veli iletişim hizmetleri</li><li>Okul-Aile Birliği faaliyetleri</li></ul>

Okulumuzda öğrencilerimizin kayıt, nakil, devam-devamsızlık, not, öğrenim belgesi düzenleme işlemleri e-okul yönetim bilgi sistemi üzerinden yapılmaktadır.

Okulumuz İl Milli Eğitim Müdürlüğümüz tarafından düzenlenen sosyal, kültürel ve sportif yarışmalara katılmaktadır. Okulumuzda kültürel geziler, tiyatro, sinema, piknik, kermes gibi faaliyetler düzenlenmektedir

**Tablo 7. Ürün ve Hizmetler**

ÜRÜN VE HİZMETLER	
Öğrenci kayıt, kabul ve devam işleri	Eğitim hizmetleri
Öğrenci başarısının değerlendirilmesi	Öğretim hizmetleri
Sınav işleri	Toplum hizmetleri
Sınıf geçme işleri	Kulüp çalışmaları
Öğrenim belgesi düzenleme işleri	Öğrenim Belgesi
Personel işleri	Sosyal, kültürel ve sportif etkinlikler
Öğrenci davranışlarının değerlendirilmesi	Burs hizmetleri
Öğrenci sağlığı ve güvenliği	Bilimsel araştırmalar
Okul çevre ilişkileri	Yaygın eğitim
Rehberlik	Mezunlar (Öğrenci)

Okulumuzda öğrencilerimizin kayıt, nakil, devam-devamsızlık, not, öğrenim belgesi düzenleme işlemleri e-okul yönetim bilgi sistemi üzerinden yapılmaktadır.

Öğretmenlerimizin özlük, derece-kademe, terfi, hizmet içi eğitim, maaş ve ek ders işlemleri MEBBİS ve KBS sistemleri üzerinden yapılmaktadır. Okulumuzun mali işlemleri ilgili yönetmeliklere uygun olarak yapılmaktadır.

Okulumuzun rehberlik anlayışı sadece öğrenci odaklı değildir. Sınıf öğretmenlerimiz öğrenci ve velilere yönelik seminerler düzenlemekte, çeşitli anket ve envanterler uygulamaktadır. Düzenli olarak veli görüşmeleri yapılmaktadır. Okulumuzda davranış problemi gözlemlenen sınıf ve öğrenciler güdülenerek olumlu davranış kazanmalarını sağlamak amaçlanmaktadır.

Okulumuz İl Milli Eğitim Müdürlüğümüz tarafından düzenlenen sosyal, kültürel ve sportif yarışmalara katılmaktadır. Okulumuzda kültürel geziler, tiyatro, sinema, piknik, kermes gibi faaliyetler düzenlenmektedir

## 2.6. Paydaş Analizi

2024-2028 Stratejik Planlama Ekibi olarak planımızın hazırlanması aşamasında katılımcı bir yapı oluşturmak için ilgili tarafların görüşlerinin alınması ve plana dahil edilmesi gerekli görülmüş ve bu amaçla paydaş analizi çalışması yapılmıştır. Ekibimiz tarafından iç ve dış paydaşlar belirlenmiş, bunların önceliklerinin tespiti yapılmıştır.

Paydaş görüş ve beklentileri SWOT (GZFT) Analizi Formu, Çalışan Memnuniyeti Anketi, Öğrenci Memnuniyeti Anketi, Veli Anketi Formu kullanılmaktadır. Aynı zamanda öğretmenler kurulu toplantıları, Zümre toplantıları gibi toplantılarla görüş ve beklentiler tutanakla tespit edilmekte Okulumuz bünyesinde değerlendirilmektedir.

Milli Eğitim Bakanlığı, Valilik, İl Milli Eğitim Müdürlüğü, Okullar, Yöneticiler, Öğretmenler, Özel Öğretim Kurumları, Öğrenciler, Okul Aile Birlikleri, Memur ve Hizmetli, Belediye, İl Sağlık Müdürlüğü, Meslek Odaları, Sendikalar, Vakıflar, Muhtarlıklar, Tarım İl Müdürlüğü, Sivil Savunma İl Müdürlüğü, Türk Telekom İl Müdürlüğü, Medya...vb.

### **Paydaş Analizi ve Sınıflamasında Kullanılan Kavramlara İlişkin Açıklamalar:**

**Paydaş:** Kurumun gerçekleştirdiği faaliyetlerden etkilenen taraflardır.

**Paydaşlar şu başlıklar altında ele alınmaktadır.**

**Lider:** Kurumda herhangi bir kademede görev alan çalışanlar içerisinde liderlik özellikleri olan kişilerdir.

**Çalışan:** Kurum çalışanıdır.

**Müşteri:** Ürün, hizmet ve süreçten etkilenen herkeştir.

**Temel Ortak:** Kurum faaliyetlerini gerçekleştirmek üzere kendi seçimi üzerine değil zorunlu olarak kurulan ortaklıklardır.

**Stratejik Ortak:** Kurumun faaliyetlerini gerçekleştirmek üzere kendi seçimi üzerine kurduğu ortaklıktır.

**Tedarikçi:** Kurumun faaliyetlerini gerçekleştiren ihtiyaç duyduğu kaynakları temin eden kuruluşlardır.

**Ürün/Hizmet:** Herhangi bir hizmet/üretim sürecinin çıktısıdır.

## 2.6.1. Paydaş Listesi

**Tablo 8. Paydaş Listesi**

PAYDAŞIN ADI	PAYDAŞ TÜRÜ	NEDEN PAYDAŞ	HEDEF KİTLE / YARARLANICI	TEMEL ORTAK	STRATEJİK ORTAK	ÇALIŞAN	TEDARİKÇİ
Milli Eğitim Bakanlığı	Dış Paydaş	MEB politika üretir, genel bütçe merkezden gelir, Hesap verilen mercidir.		√			√
Valilik	Dış Paydaş	Kurumumuzun üstü konumunda olup, hesap verilecek mercidir.		√			
İl Milli Eğitim Müdürlüğü	Dış Paydaş	Müdürlüğüne bağlı okul ve kurumları belli bir plan dâhilinde yönetmek ve denetlemek, inceleme ve soruşturma işlerini yürütmek. Hesap verilen mercidir.	√	√			
Okullar	Dış Paydaş	İlk ve Ortaokullar tedarikçi konumundadır. Ortaöğretimler stratejik ortağımızdır.	√	√	√		√
Yönetici ve Öğretmenler	İç Paydaş	Hizmet veren personeldir.	√	√	√	√	
Özel Öğretim Kurumları	Dış Paydaş	Eğitim öğretim hizmetlerinde tamamlayıcı unsurdur.	√		√		
Öğrenciler	İç Paydaş	Hizmetin sunulduğu paydaşlardır. İç ve dış paydaş kabul edilebileceği gibi iç paydaş görülmesi daha uygundur.	√	√	√		
Okul Aile Birlikleri	İç Paydaş	Okulun eğitim öğretim ortamları ve imkânlarının zenginleştirilmesi için çalışır.		√	√	√	√
Memur ve Hizmetliler	İç Paydaş	Görevli personeldir.		√	√	√	
Belediye	Dış Paydaş	Çevre düzenlemesi altyapıyı hazırlar.	√		√		√
İl Toplum Sağlığı Merkezi	Dış Paydaş	Sağlık taramaları yapar ve koruyucu sağlık önlemleri alır.		√			
Meslek odaları	Dış Paydaş	Yaygın ve mesleki eğitim hizmetlerini yapar.			√		
Sendikalar	Dış Paydaş	Personel örgütlenmesi yapar.			√	√	
Vakıflar	Dış Paydaş	Okul öncesi ve yaygın eğitim çalışmalarında destek sunar.			√		
Muhtarlıklar	Dış Paydaş	Halk ile iletişimi gerçekleştirir.	√		√		√
Tarım İl Müdürlüğü	Dış Paydaş	Yaygın eğitime yönelik çalışmalar yapar.	√		√		
Sivil Savunma İl Müdürlüğü	Dış Paydaş	Sivil savunma hizmetleri yürütür.			√		
Türk Telekom İl Müdürlüğü	Dış Paydaş	Haberleşme ve iletişim eksikliklerini giderir.			√		√
Medya	Dış Paydaş	Yazılı, sözlü ve görsel yayım yapar.	√		√		

## 2.6.2. Paydaş Analizi

Paydaşlar	Kurum İçi-Dışı		Paydaş Türü					
	İç Paydaş	Dış Paydaş	Lider	Çalışanlar	Hedef Kitle	Temel Ortak	Stratejik Ortak	Tedarikçi
Yöneticilerimiz	√		√	√				
Öğretmen	√		√	√				
Öğrenci	√				√			
Veli		√			√		0	0
Okul Aile Birliği	√				√	√	√	
Memur ve Hizmetliler	√			√				
Resmi Okullarımız / Kurumlarımız		√				√		
Özel - Okullarımız / Kurumlarımız		√				√		
Bakanlık Merkez Teşkilatı		√				√		
Niğde Valiliği		√				√		
Niğde Belediye Başkanlığı		√					√	
Niğde Cumhuriyet Başsavcılığı		√					√	
Bölge İdare Mahkemesi Başkanlığı		√					√	
İl Emniyet Müdürlüğü		√					0	
İl Özel İdaresi		√					√	√
Niğde Mal Müdürlüğü		√					√	
Üniversiteler		√			0		√	0
Ulusal Ajans		√					√	√
Medya		√					0	
Eğitim Sendikaları		√					0	
Türkiye İstatistik Kurumu Bölge Müdürlüğü		√					0	0
Bayındırlık ve İskân İl Müdürlüğü		√					0	
İl Sağlık Müdürlüğü		√					0	0
Tarım İl Müdürlüğü		√					0	0
İl Kültür ve Turizm Müdürlüğü		√					√	
Çevre ve Orman İl Müdürlüğü		√					0	
Meteoroloji Bölge Müdürlüğü		√					0	
Sivil Toplum Kuruluşları (Vakıf - Dernek)		√					0	0
Özel Sektör		√			0		0	0
<b>O: Bazı Paydaşlar, bir kısmı ile ilişki vardır.</b>								
<b>V: Paydaşların tamamı</b>								



### 2.6.3. Paydaş Önem Etki Matrisi

Tablo 10. Paydaş Önem Etki Matrisi

PAYDAŞIN ADI	Önem		Etki	
	Önemli	Önemsiz	Güçlü	Zayıf
Milli Eğitim Bakanlığı	√			Birlikte çalış
Valilik	√		Birlikte çalış	
İl Milli Eğitim Müdürlüğü	√		Birlikte çalış	
Okullar	√		Birlikte çalış	
Yöneticiler	√		Çalışmalara dâhil et	
Öğretmenler	√		Çalışmalara dâhil et	
Öğrenciler	√		Çalışmalara dâhil et	
Özel Öğretim Kurumları		√		İzle
Okul Aile Birlikleri	√		Çalışmalara dâhil et	
Memur ve Hizmetliler	√		Çalışmalara dâhil et	
Belediye	√		Bilgilendir	
İl Sağlık Müdürlüğü		√		İzle
Meslek odaları		√	Bilgilendir	
Sendikalar		√		İzle
Vakıflar		√		İzle
Muhtarlıklar	√		Bilgilendir	
Tarım İl Müdürlüğü		√		İzle
Sivil Savunma İl Müdürlüğü		√		İzle

## 2.6.4. Paydaş Stratejisi

Tablo 11. Paydaş Stratejisi

	<b>GÜÇLÜ</b> <b>Bilgilendir - Birlikte Çalış</b>	<b>ZAYIF</b> <b>Kapasiteyi geliştir, çıkarlarını gözet İzle – Birlikte Çalış</b>
<b>ÖNEMLİ</b>	<ul style="list-style-type: none"><li>▪ Öğrenciler</li><li>▪ Öğretmenler</li><li>▪ Okul Aile Birliği</li><li>▪ İl Milli Eğitim Müdürlüğü</li><li>▪ Valilik</li><li>▪ Okullar</li><li>▪ Memur ve Hizmetliler</li></ul>	<ul style="list-style-type: none"><li>▪ Ulusal Ajans</li><li>▪ Milli Eğitim Bakanlığı</li><li>▪ Belediye</li><li>▪ Sendikalar</li></ul>
	<b>Etkilerini gider, kendini savun</b> <b>Bilgilendir- Gözet</b>	<b>İzle veya gözet</b>
<b>ÖNEMSİZ</b>	<ul style="list-style-type: none"><li>▪ İl Mal Müdürlüğü</li><li>▪ Özel Eğitim Kurumları</li><li>▪ İl Sağlık Müdürlüğü</li></ul>	<ul style="list-style-type: none"><li>▪ TÜİK Bölge Müdürlüğü</li><li>▪ Muhtarlıklar</li><li>▪ Tarım İl Müdürlüğü</li></ul>

## 2.6.5. Yararlanıcı Ürün Hizmet Matrisi

Tablo 12. Yararlanıcı Ürün Hizmet Matrisi

Ürün/Hizmet	Personel işleri	Rehberlik ve Yönlendirme	Öğrenci başarısının değerlendirilmesi	Öğrenci kayıt, kabul ve devam işleri	Öğrencilere Ücretsiz Ders Kitabı Dağıtımı	Sınav işleri	Sınıf geçme işleri	Öğrenim belgesi	Sportif Faaliyetler	Sosyal ve Kültürel Faaliyetler	Öğrenci davranışlarının değerlendirilmesi	Öğrenci sağlığı ve güvenliği	Mezunlar (Öğrenci)	Öğrenci Servisleri	Eğitim-Öğretimi ve Yönetimi	Geliştirme Çalışmaları	Fiziki Nitelik Geliştirme Çalışmaları	Staj işleri	Okul çevre ilişkileri
Milli Eğitim Bakanlığı	√	√	√	√	√	√									√	√	√		
Niğde Valiliği	√														√	√			√
Niğde İl Milli Eğitim Müdürlüğü	√	√		√	√	√			√	√		√			√	√	√		
Okullar /Kurumlar		√							√	√					√	√	√	√	√
Özel Öğretim Kurumları		√	√			√			√	√									
Yöneticilerimiz	√	√	√	√	√	√	√	√	√	√	√	√	√	√	√	√	√		√
Öğretmenler	√	√	√		√	√	√		√	√	√	√	√	√	√				√
Öğrenciler		√			√	√			√	√		√	√	√					√
Okul Aile Birliği																	√		√
Memur ve Hizmetli	√																√		√
Belediye									√	√							√		√
İl Sağlık Müdürlüğü												√							
Eğitim Sendikaları	√														√				√
Vakıflar																	√		√
Muhtarlıklar																	√		√
Tarım İl Müdürlüğü												√							√
Medya		√													√	√			√

## 2.6.7. Memnuniyet Anketleri

Kurumumuzun temel paydaşları öğrenci, veli ve öğretmen olmakla birlikte eğitimin dışsal etkisi nedeniyle okul çevresinde etkileşim içinde olunan geniş bir paydaş kitlesi bulunmaktadır. Paydaşlarımızın görüşleri anket, toplantı, dilek ve istek kutuları, elektronik ortamda iletilen önerilerde dâhil olmak üzere çeşitli yöntemlerle sürekli olarak alınmaktadır.

Paydaş anketlerine ilişkin ortaya çıkan temel sonuçlara altta yer verilmiştir.

### 2.6.7.1. Öğrenci Memnuniyet Anketi Sonuçları

Sıra No	Tablo 13. Öğrenci Memnuniyet Anketi Sonuçları	Anket Sonuçları	
		Sonuç	Sonuç %
1.	İhtiyaç duyduğumda okul yöneticileriyle rahatlıkla görüşebilirim.	5.00	100
2.	İhtiyaç duyduğumda öğretmenlerle rahatlıkla görüşebilirim.	5.00	100
3.	İhtiyaç duyduğumda okul çalışanlarıyla rahatlıkla görüşebilirim.	4.50	90
4.	Sınıf temsilcimiz, dilek, öneri ve şikâyetlerimizi ilgili kişilere ulaştırır.	4.50	90
5.	Arkadaşlarımla ilgili sorunlarım, öğretmenlerim tarafından dikkate alınır.	5.00	100
6.	Okulumuzla ilgili isteklerimiz dikkate alınır.	5.00	100
7.	Okulumuz yöneticilerine güvenirim.	5.00	100
8.	Okulumuz öğretmenlerine güvenirim.	5.00	100
9.	Okulumuzun diğer çalışanlarına güvenirim.	4.50	90
10.	Okul yolu (varsa okul servisleri) güvenlidir.	4.50	90
11.	Okulda yabancı kişilere karşı güvenlik önlemleri alınmaktadır.	4.50	90
12.	Okulda yangın ve doğal afetlere (deprem, sel, vb.) karşı gerekli güvenlik önlemleri alınır.	4.50	90
13.	Yöneticilerden hakaret vb. onur kırıcı davranış görmedim.	5.00	100
14.	Öğretmenlerimizden hakaret vb. onur kırıcı davranış görmedim.	5.00	100
15.	Okulumuzdaki diğer çalışanlardan, (memur, hizmetli, vs) hakaret vb. onur kırıcı davranış görmedim.	4.50	90
16.	Öğrenci temsilcileri demokratik seçimle belirlenir.	5.00	100
17.	Okulumuzda bizimle ilgili kararlarda görüşlerimiz dikkate alınır.	4.00	80
18.	Okuldan istediğim belgeleri (öğrenci belgesi, kimlik) zamanında alabilirim.	4.00	80

19.	Okulumuzda sađlık sorunu yařadığımızda gerekli hassasiyet gösterilir.	4.00	80
20.	Dersler seviyemize uygun olarak işlenir.	4.50	90
21.	Okulda edindiđim bilgilerin řimdi veya ileriki hayatımda işime yarayacağını düşünüyorum.	4.00	80
22.	Derslerin işlenişinde bilgisayar, akıllı tahta, harita gibi araç-gereçlerden yararlanılmaktadır.	4.50	90
23.	Aradığım kaynakları (kitap, dergi vs.) okulda bulabiliyorum.	3.50	70
24.	Ödevler, işlenen konuya uygun olarak seçilmiştir.	4.00	80
25.	Okulumuzdan mezun olduktan sonra gidebileceğim bir üst eğitim kurumu hakkında yönlendirme yapılmaktadır.	4.50	90
26.	Okulumuzdan kişisel sorunlarımızla ilgili rehberlik hizmeti alabilmekteyim.	3.50	70
27.	Teneffüs süreleri yeterlidir.	4.50	90
28.	Teneffüslerde bir sorun olduğunda nöbetçi öğretmenler hemen müdahale ederler.	4.50	90
29.	Okul her zaman temiz ve bakımlıdır.	5.00	100
30.	Okulumuzun bahçesi, spor salonu vb. alanları ders dışında da yararlanabileceğim şekilde düzenlenmiştir.	3.00	60
31.	Okulumuz kantininde satılan yiyecek ve içeceklerin fiyatları uygundur	-	-
32.	Okul kantininde ihtiyaç duyduğum, beğendiğim ürünleri bulabiliyorum	-	-
33.	Okulun (varsa) yatakhanesi temiz, sađlıklı ve rahattır.	-	-
34.	Okulun (varsa) yemekhanesi temiz ve sađlıklıdır	-	-
35.	Okulda yeterli miktarda sosyal ve kültürel faaliyet düzenlenmektedir.	3.00	60
36.	Düzenlenen sosyal ve kültürel faaliyetlere severek katılıyorum.	5.00	100
37.	Okulum sahip olduğum yetenekleri geliştirme imkanı sađlar.	3.00	60
38.	İlgi duyduğum sportif faaliyet okulda yapma imkanı buluyorum	2.50	50
39.	Katılacağımız kulüpleri istek ve yeteneklerimiz doğrultusunda seçeriz.	4.00	80
40.	Katılığım kulüpleri faaliyetlerinden birçok şey öğrendim.	4.00	80
41.	Okulumuzda belirli gün ve haftalarla (Öğretmenler Günü, Atatürk Haftası, Yeşilay Haftası vb) ilgili kutlamalar yapılmaktadır.	5.00	100
42.	Okulumuzda yapılan belirli gün ve hafta kutlamalarını beğeniyorum	5.00	100
43.	Okulda ders içi ve ders dışı elde ettiğimiz başarılar ve örnek davranışlarımız ödüllendirilir	5.00	100
44.	Öğretmenler değerlendirmelerinde tarafsız davranırlar.	5.00	100
45.	Ödüllendirme ve cezalandırmalarda tarafsız ve adil davranılır.	5.00	100
46.	Okulda milli ve manevi değerlerimiz benimsetilmektedir.	5.00	100
47.	Okulda temel ahlaki değerler (dođruluk, dürüstlük vb.) kazandırılmaktadır.	5.00	100
48.	Tercih şansım olsa yine bu okulu seçerdim.	5.00	100

45 öğrencimiz kız, 36 öğrencimiz erkek olmak üzere toplam 81 öğrencimiz ankete katılmış olup genel memnuniyet oranı % 88,63 olup iyi durumdadır. Güçlü ve zayıf yönler belirlenirken, anket sonuçlarına göre 3.50 ve altı zayıf yön; 3.50 ve üstü güçlü yön olarak alınacaktır. Okulumuzun kantini ve yatakhane olmadiğı için ankete dâhil edilmemiştir.

### 2.6.7.2. Veli Anketi Sonuçları

Sıra No	Tablo 14. Veli Anketi Sonuçları	Anket Sonuçları	
		Sonuç	Sonuç %
1.	Okul öğretmenleri ile ihtiyaç duyduğumda rahatlıkla görüşebiliyorum.	5.00	100
2.	Okul çalışanları ile ihtiyaç duyduğumda rahatlıkla görüşebiliyorum.	4.50	90
3.	Okul müdürü ile ihtiyaç duyduğumda rahatlıkla konuşabiliyorum.	5.00	100
4.	Bizi ilgilendiren okul duyurularını zamanında öğreniyorum.	4.50	90
5.	Okulun rehberlik servisinden yeterince yararlanabiliyorum.	-	-
6.	Öğrencimle ilgili konularda okulda rehberlik hizmeti alabiliyorum.	-	-
7.	Okuldaki veli toplantıları ihtiyaçlarıma cevap verecek şekilde düzenlenmektedir.	4.50	90
8.	Okula ilettiğimiz öneri ve isteklerimiz dikkate alınıyor.	4.50	90
9.	Okula ilettiğim istek ve şikâyetlerim dikkate alınıyor.	4.50	90
10.	Okul yöneticilerine güvenirim.	5.00	100
11.	Okul öğretmenlerine güvenirim.	5.00	100
12.	Okulun diğer personeline (memur, hizmetli vb.) güvenirim.	4.50	90
13.	Okulda yabancı kişilere karşı güvenlik önlemleri alınmaktadır.	5.00	100
14.	Okulda yangın ve doğal afetlere karşı gerekli güvenlik önlemleri alınır.	5.00	100
15.	Okul yolu (varsa okul servisleri) güvenlidir.	4.50	90
16.	Okulda öğrencilerle ilgili alınan kararlarda bizlerin görüşleri alınır.	5.00	100
17.	Okulda bizleri ilgilendiren kararlarda görüşlerimiz dikkate alınır.	4.00	80
18.	Sınıf temsilcileri tüm velileri temsil edebilmektedir.	4.00	80
19.	Öğrenci devamsızlık bilgilerine rahatlıkla ulaşabiliyorum.	4.00	80
20.	Öğrencimin notlarını rahatlıkla takip edebiliyorum.	4.50	90
21.	Öğrenci işleri ile ilgili belgeler (nakil, karne, mezuniyet belgesi vb.) zamanında düzenlenir.	4.00	80
22.	Öğretmenler yeniliğe açık olarak derslerin işlenişinde çeşitli yöntemler kullanmaktadır.	4.50	90
23.	Derslerde konuya göre uygun araç gereçler kullanılmaktadır.	4.00	80

24.	E-Okul Veli Bilgilendirme Sistemi ile okulun internet sayfasını düzenli olarak takip ediyorum.	3.00	60
25.	Teneffüs sürelerinin yeterli olduğunu düşünüyorum.	4.00	80
26.	Çocuğumun okulunu sevdiğini ve öğretmenleriyle iyi anlaştığını düşünüyorum.	5.00	100
27.	Okulun binası ve diğer fiziki mekânlar yeterlidir.	4.00	80
28.	Okul, teknolojik araç ve gereç yönünden yeterli donanıma sahiptir.	4.00	80
29.	Okulun binası ve diğer fiziki mekânlar yeterlidir.	4.00	80
30.	Okul her zaman temiz ve bakımlıdır.	4.50	90
31.	Okul kantininde satılan malzemeler sağlıklı ve güvenlidir.	-	-
32.	Okulun binası ve diğer fiziki mekânlar yeterlidir.	4.00	80
33.	Okuldaki sosyal etkinlikler öğrencinin yeteneklerini geliştirecek şekilde düzenlenmektedir.	4.00	80
34.	Okul/kurum müdürlüğünün web sayfası faaliyetlerini etkin olarak tanıtacak şekilde tasarlanmıştır.	4.50	90
35.	Okulumuzda yeterli miktarda sanatsal ve kültürel faaliyetler düzenlenmektedir.	4.00	80
36.	Öğrencim okulda milli ve manevi değerleri öğrenmektedir.	5.00	100
37.	Okul, ulusal bayram ve törenlere çevrenin katılımını sağlamaktadır.	5.00	100
38.	Okulda, öğrenci başarıları değerlendirilirken tarafsız davranıldığını düşünüyorum.	4.50	90
39.	Çevreden okulla ilgili olumlu eleştiriler duyarım.	4.50	90
40.	Bu okulu başkalarına da tavsiye ederim.	5.00	100

Anketimize 45 veli katılmış olup genel memnuniyet oranı % 88,91 olup iyi durumdadır. Güçlü ve zayıf yönler belirlenirken, anket sonuçlarına göre 3.50 ve altı zayıf yön; 3.50 ve üstü güçlü yön olarak alınacaktır.

### 2.6.7.3. Öğretmen Memnuniyet Anketi Sonuçları

Sıra No	Tablo 15. Öğretmen Memnuniyet Anketi Sonuçları	Anket Sonuçları	
		Sonuç	Sonuç %
1.	Yöneticilerimiz çalışanların görüşlerini dikkate almaktadır.	4.50	90
2.	Yöneticilerimiz işinin gerektirdiği yeterliliğe sahiptir.	4.50	90
3.	Yöneticilerimiz insan ilişkilerine önem vermektedir.	5.00	100
4.	Yöneticilerimiz, yaratıcı ve yenilikçi düşüncelerin üretilmesini teşvik etmektedir.	4.00	80
5.	Yöneticilerimiz, teknolojik gelişmeleri takip etmektedir.	4.00	80
6.	Yöneticilerimiz, okulda birlikte çalışmayı (takım çalışmasını) destekler.	4.00	80
7.	Yöneticilerimiz, katıldıkları hizmet-içi eğitim, konferans ve seminer sonuçlarını çalışanlarla paylaşırlar.	4.00	80
8.	Yöneticiler, çalışanların değişim yaratacak fikirlerini desteklemektedir	4.00	80
9.	Yöneticiler, okulun vizyonunu, stratejilerini, iyileştirmeye açık alanlarını vs. Çalışanlarla paylaşır.	4.50	90
10.	Yöneticiler, iyileştirme takım çalışmalarının önerilerini dikkate alarak iyileştirmeler yapar.	5.00	100
11.	Yöneticiler, okulda motivasyonu artırmak için düzenlenen etkinliklere katılım sağlar.	4.50	90
12.	Yöneticiler, iyi performans gösteren personeli/ekibi, öğretmenler kurulu toplantılarında, törenlerde vb. duyurarak takdir eder.	4.50	90
13.	Yöneticinin çalışanları değerlendirirken kullandığı kriterler çalışanlara duyurulur.	5.00	100
14.	Yöneticiler, çalışanların performansını etkileyen sebepleri araştırmaktadır.	5.00	100
15.	Yöneticiler, çalışanların performanslarını yükseltmek için gerekli önlemleri alır.	4.50	90
16.	Yönetici tüm çalışanlara görevlerini (iş tanımlarını) bildirir.	5.00	100
17.	Okulda düzenlenecek sosyal kültürel faaliyetlere, eğitsel kol vs.lere, çalışanların ilgi ve yetenek ve istekleri doğrultusunda görevlendirmeler yapılır.	4.00	80
18.	Okulda çalışanlar arasında gruplaşmalar, dedikodular vs. olmaz.	4.00	80
19.	Çalışanların özlük işlemleri düzenli yapılır.	4.50	90
20.	Okulumuz huzurludur.	4.50	90
21.	Yöneticiler, karşı fikirlere saygılıdır.	4.00	80
22.	Okulumuzla çalışanlarla ilgili kararlar, çalışanların katılımıyla demokratik bir şekilde alınır.	4.50	90
23.	Okulda çalışanların dile getirdiği şikâyet ve öneriler dikkate alınmaktadır	4.00	80
24.	Okulumuzun kalite politikasını destekliyorum.	4.00	80
25.	Okul teknik araç ve gereç yönünden yeterli donanıma sahiptir.	3.00	60
26.	Çalışanların okulda yemek, servis vb. ihtiyaçları karşılanır.	1.00	20
27.	Okulda ihtiyaç duyduğum malzemeye zamanında ulaşabilirim (renkli tebeşir, fotokopi vs...)	3.00	60



28.	Okulda çalışanlara, sınıflara/bürolara yapılan araç gereç dağıtımında eşitlik ilkesi uygulanır.	4.00	80
29.	Kurumdaki tüm duyurular çalışanlara zamanında iletilir.	4.00	80
30.	Okulumuzda yapılan faaliyetlerde herkes birbirine yardımcı olur.	3.00	60
31.	Okul yöneticileri ile sağlıklı iletişim kurabiliyorum.	4.00	80
32.	Okulda, öğretmenler ile sağlıklı iletişim kurabiliyorum.	4.00	80
33.	Okulda, diğer çalışanlar ile sağlıklı iletişim kurabiliyorum.	5.00	100
34.	Kendimi okulun değerli bir üyesi olarak görürüm.	5.00	100
35.	Okulda kendimi güvende hissedirim.	4.00	80
36.	Yaptığım işten zevk alıyorum ve işimi seviyorum.	5.00	100
37.	Aldığım ücret yeterlidir.	1.00	20
38.	Okul yönetiminden memnunum.	5.00	100
39.	Yöneticilerin sergilediği tutum ve davranışlar, çalışanları motive edici yöndedir.	4.50	90
40.	Yöneticiler, çalışanların hizmet içi eğitim ihtiyaçlarını karşılamak için kişi ve kuruluşlarla işbirliği yapar.	5.00	100
41.	Yöneticiler, çalışanların mesleklerinde gelişmeleri için gerekli desteği verir (HİE'lere katılımlarda, yüksek lisans yapmada vs...)	4.00	80
42.	Çalışanlara yönelik sosyal ve kültürel faaliyetler düzenlenir.	4.50	90
43.	Okulda düzenlenen sosyal ve kültürel faaliyetlere seveerek katılmaktayım.	4.00	80
44.	Yöneticilerimiz, hizmet alanların beklentilerini dikkate alır.	4.00	80
45.	Okul yerel ve genel toplum üzerinde olumlu etki bırakacak çalışmalar yapmaktadır.	4.00	80
46.	Okul doğal kaynakları korumakta ve doğal çevrenin korunması için gayret göstermektedir.	4.00	80
47.	Kurumda geri dönüşümü mümkün atıklar toplanmaktadır.	4.50	90

Anketimize 1 erkek olmak üzere 1 müdür; 3 kadın ve 3 erkek olmak üzere 7 öğretmen katılmıştır. Okulumuzun yöneticileri lisansüstü eğitim seviyesine sahipken; öğretmenlerimizin 5 tanesi lisans mezuniyetine 2 tanesi lisansüstü eğitim seviyesine sahiptir. Anketimizin genel ortalaması % 82,98 olup iyi durumdadır. Güçlü ve zayıf yönler belirlenirken, anket sonuçlarına göre 3.50 ve altı zayıf yön; 3.50 ve üstü güçlü yön olarak alınacaktır.

## 2.7. Okul/Kurum İçi Analizi

Kuruluş içi analiz; insan kaynaklarının yetkinlik düzeyi, kurum kültürü, teknoloji ve bilişim altyapısı, fiziki ve mali kaynaklara ilişkin analizlerin yapılarak okul/kurumun mevcut kapasitesinin değerlendirilmesidir. Ayrıca, bu bölümde okul/kurumun teşkilat şemasına da yer verilir.

Etkili bir okul/kurum içi analiz süreci; okul/kurumun kaynaklarını, varlıklarını, özelliklerini, yeterliliklerini, yeteneklerini, fırsat alanlarını ve başarısızlıklarını belirlemek için okul/kurumun içinde etkileşime giren tüm bileşenlerinin değerlendirildiği bir süreçtir. Okul/kurum içi analiz sürecinde yararlanılabilecek farklı araçlar vardır. Her bir aracın analiz sürecinin bir diğlisi olarak sunacağı katkı değerlidir. Örneğin, insan kaynakları verileri eğitim planlaması ya da iş değerlendirmeleri gibi alanlarda yapılacak analizlere katkı sağlayacaktır. Ne kadar fazla araçtan faydalanılırsa okul/kurumun durumuna dair o kadar net bir tablo çizilmiş olacaktır.

**Tablo 16. Okul/Kurum İçi Analiz İçerik Tablosu**

Okul/Kurum İçi	Analiz İçerik Tablosu																				
Öğrenci sayıları	Ortaokul: 140 Kaynaştırma Öğrencisi:4																				
Akademik başarı verileri	Öğrencilerin %80'i puan durumu "İyi" üzerindedir. Sınıf tekrarına kalan öğrenci sayımız 0'dır.																				
Sosyal-kültürel-bilimsel ve sportif başarı verileri	Okulumuzda ulusal ve il bazlı düzenlenen yarışmalara ve e-twinning gibi projelere katılım sağlıyoruz.																				
Öğrenme stilleri envanteri	Rehberlik planı dahilinde sınıf rehber öğretmenleri tarafından Öğrencilere kendi öğrenme stilleri ve kişisel gelişim hakkında bilgiler verilmiştir. Kişilerin öğrenmeye ilgilerinin artması ve kendilerini tanımları amaçlanmıştır. Velilere de dönütler verilerek evdeki çalışma ortamının düzenlenmesi ve çalışma zamanının en verimli şekilde planlanması ve öğrencilerini iyi tanınması gerektiği belirtilmiştir.																				
Devam-devamsızlık verileri	Sürekli devamsız öğrenci sayımız 2'dir. Ortalama devamsızlık süremiz 2-3 gündür.																				
Okul disiplinini etkileyen faktörler anketi	Okul Rehberlik Servisimiz bulunmamakla beraber Sınıf rehber öğretmenleri gerekli çalışmalarını yürütmektedir. <table border="1"><thead><tr><th colspan="2">MADDELER</th><th>FREKANS</th><th>YÜZDE</th></tr></thead><tbody><tr><td>1</td><td>Okul kuralları açıklanmadığından kurallara uygun davranıp davranmadığımı bilmiyorum.</td><td>6</td><td>13</td></tr><tr><td>2</td><td>Kurallara niçin uymak zorunda olduğumu tam olarak anlamış değilim.</td><td>4</td><td>8</td></tr><tr><td>3</td><td>Sınıf içinde kendimi göstermek istiyorum. Sırf bunun için yaptığım davranışlar kurallara ters düşüyor.</td><td>-</td><td>-</td></tr><tr><td>4</td><td>Öğretmen-öğrenci ilişkilerini kurallara uymak-uymamak olarak</td><td>6</td><td>13</td></tr></tbody></table>	MADDELER		FREKANS	YÜZDE	1	Okul kuralları açıklanmadığından kurallara uygun davranıp davranmadığımı bilmiyorum.	6	13	2	Kurallara niçin uymak zorunda olduğumu tam olarak anlamış değilim.	4	8	3	Sınıf içinde kendimi göstermek istiyorum. Sırf bunun için yaptığım davranışlar kurallara ters düşüyor.	-	-	4	Öğretmen-öğrenci ilişkilerini kurallara uymak-uymamak olarak	6	13
MADDELER		FREKANS	YÜZDE																		
1	Okul kuralları açıklanmadığından kurallara uygun davranıp davranmadığımı bilmiyorum.	6	13																		
2	Kurallara niçin uymak zorunda olduğumu tam olarak anlamış değilim.	4	8																		
3	Sınıf içinde kendimi göstermek istiyorum. Sırf bunun için yaptığım davranışlar kurallara ters düşüyor.	-	-																		
4	Öğretmen-öğrenci ilişkilerini kurallara uymak-uymamak olarak	6	13																		

		görüyorum.		
5		Hatalı davranışımı düzeltmek için zaman tanınmıyor.	7	15
6		Derslerinde başarılı öğrencilerin hataları göz ardı ediliyor.	26	54
7		Derslerde sıkılıyorum arkadaşlarla konuşmak daha ilginç geliyor.	8	17

İnsan kaynakları verileri

İdareci:1  
Öğretmen:6  
Yüksek Lisans:3

Öğretmenlerin hizmet içi eğitime katılma oranları	%60
---	-----

Öğrenme ortamı verileri	<b>Fiziki Mekân</b>	<b>Var</b>	<b>Yok</b>	<b>Adedi</b>
	Öğretmen Odası	X		1
	Kütüphane	X		1
	Rehberlik Servisi		X	0
	Resim Odası	X		1
	Müzik Odası		X	0
	Çok Amaçlı Salon	X		1
	Teknoloji ve Tasarım Odası		X	0
	Bilgisayar laboratuvarı		X	0
	Yemekhane		X	0
	Spor Salonu		X	0
	Otopark		X	0
	Spor Alanları		X	0
	Kantin		X	0
	Fen Bilgisi Laboratuvarı	X		1
	Atölyeler		X	0
	Yardımcı Personel Odası	X		1
Arşiv	X		1	
Harita Odası		X	0	
Destek Odası		X	0	

Okul/kurum ortamını değerlendirme anketi	Rehberlik Servisimiz olmadığı için uygulanamamıştır.
--	--

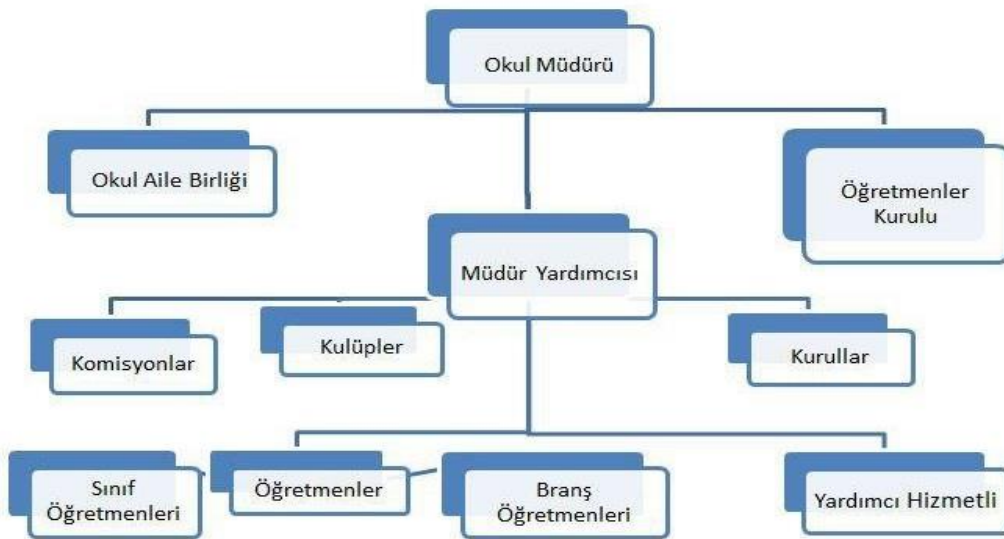
### 2.7.1. İnsan Kaynakları

Okul/kurumun hedefleriyle uyumlu, kurumsal ve bireysel performans için kritik olan bilgi, beceri ve tutumların tümünü kapsamalıdır. Personele ilişkin nicel veriler ile personelin sahip olduğu niteliklerin analizi yapılmalıdır.

Okul/kurumda çalışanlar ve görevleri belirlenir. Ayrıca;

- Kurumun sahip olduğu toplam norm kadro sayısı,
- Çalışan toplam personel sayısı,
- İhtiyaç duyulan branşlar ve ihtiyaç sayısı,
- Buna bağlı olarak yapılan istihdam sayısı,
- Personelin nasıl atandığı,
- Varsa geçici personelin alındığı kaynağı,
- Kadrosu olmayıp da sözleşmeli çalıştırılan personelin sayısı,
- Eğitim düzeyi, gönüllü olarak aldığı diğer görevler,
- Okul/kuruma son -en az- iki yılda gelen giden personel sayısı mümkün ise neden okul/kurumdan tayin istedikleri,
- Ortalama okulda çalışma yılı,
- Ortalama hizmet içi eğitim saati,
- Çalışana verilen ödül ve ceza sayısı gibi hususlar tablo hâlinde düzenlenebilir.
- Okul/kurumda çalışan yönetici, öğretmen, diğer personelin görevlerinin neler olduğu belirlenmelidir.

### Şekil 2. Teşkilat Şeması



**Tablo 17. Çalışanların Görev Dağılımı**

<b>GÖREVLERİ</b>
<p><b>Okul Müdürü;</b></p> <ol style="list-style-type: none"><li>1. Ders okutmak</li><li>2. Kanun, tüzük, yönetmelik, yönerge, program ve emirlere uygun olarak görevlerini yürütmeye,</li><li>3. Okulu düzene koyar, Denetler. Okulun amaçlarına uygun olarak yönetilmesinden, değerlendirilmesinden ve geliştirmesinden sorumludur.</li><li>4. Okul müdürü, görev tanımında belirtilen diğer görevleri de yapar.</li></ol>
<p><b>Müdür Yardımcıları</b></p> <ol style="list-style-type: none"><li>1. Ders okutur.</li><li>2. Okulun her türlü eğitim-öğretim, yönetim, öğrenci, personel, tahakkuk, ayniyat, yazışma, sosyal etkinlikler, yatılılık, bursluluk, güvenlik, beslenme, bakım, nöbet, koruma, temizlik, düzen, halkla ilişkiler gibi işleriyle ilgili olarak okul müdürü tarafından verilen görevleri yapar.</li><li>3. Müdür yardımcıları, görev tanımında belirtilen diğer görevleri de yapar.</li></ol>
<p><b>Öğretmen</b></p> <ol style="list-style-type: none"><li>1. İlköğretim okullarında dersler sınıf veya branş öğretmenleri tarafından okutulur.</li><li>2. Öğretmenler, kendilerine verilen sınıfın veya şubenin derslerini, programda belirtilen esaslara göre plânlamak, okutmak, bunlarla ilgili uygulama ve deneyleri yapmak, ders dışında okulun eğitim-öğretim ve yönetim işlerine etkin bir biçimde katılmak ve bu konularda kanun, yönetmelik ve emirlerde belirtilen görevleri yerine getirmekle yükümlüdürler.</li><li>3. Sınıf öğretmenleri, okuttukları sınıfı bir üst sınıfta da okuturlar.</li><li>4. İlköğretim okullarının 4'üncü ve 5'inci sınıflarında özel bilgi, beceri ve yetenek isteyen; beden eğitimi, müzik, görsel sanatlar, din kültürü ve ahlâk bilgisi, yabancı dil ve bilgisayar dersleri branş öğretmenlerince okutulur.</li><li>5. Derslerini branş öğretmeni okutan sınıf öğretmeni, bu ders saatlerinde yönetimce verilen eğitim-öğretim görevlerini yapar.</li><li>6. Okulun bina ve tesisleri ile öğrenci mevcudu, yatılı-gündüzlü, normal veya ikili öğretim gibi durumları göz önünde bulundurularak okul müdürlüğünce düzenlenen nöbet çizelgesine göre öğretmenlerin, normal öğretim yapan okullarda gün süresince, ikili öğretim yapan okullarda ise kendi devresinde nöbet tutmaları sağlanır.</li><li>7. Yönetici ve öğretmenler; Resmî Gazete, Tebliğler Dergisi, genelge ve duyurulardan elektronik ortamda yayımlananları Bakanlığın web sayfasından takip eder.</li><li>8. Elektronik ortamda yayımlanmayanları ise okur, ilgili yeri imzalar ve uygularlar.</li><li>9. Öğretmenler dersleri ile ilgili araç-gereç, laboratuvar ve işliklerdeki eşyayı, okul kütüphanesindeki kitapları korur ve iyi kullanılmasını sağlarlar.</li></ol>

**Yardımcı Hizmetler Personeli**

1. Yardımcı hizmetler sınıfı personeli, okul yönetimince yapılacak plânlama ve iş bölümüne göre her türlü yazı ve dosyayı dağıtmak ve toplamak,
2. Başvuru sahiplerini karşılamak ve yol göstermek,
3. Hizmet yerlerini temizlemek, Aydınlatmak ve ısıtma yerlerinde çalışmak,
4. Nöbet tutmak,
5. Okula getirilen ve çıkarılan her türlü araç-gereç ve malzeme ile eşyayı taşıma ve yerleştirme işlerini yapmakla yükümlüdürler.
6. Bu görevlerini yaparken okul yöneticilerine ve nöbetçi öğretmene karşı sorumludurlar.

**Kaloriferci**

1. Kaloriferci, kalorifer dairesi ve tesisleri ile ilgili hizmetleri yapar.
2. Kaloriferin kullanılmadığı zamanlarda okul yönetimince verilecek işleri yapar.
3. Kaloriferci, okul müdürüne, müdür yardımcısına ve nöbetçi öğretmene karşı sorumludur.
4. Müdürün vereceği hizmete yönelik diğer görevleri de yapar

**Tablo 18. İdari Personelin Hizmet Süresine İlişkin Bilgiler**

Hizmet Süreleri	2024 Yıl İtibarıyla	
	Kişi Sayısı	%
1-4 Yıl	0	0
5-6 Yıl	0	0
7-10 Yıl	0	0
10 Yıl ve Üzeri	1	100

**Tablo 19. Okul/Kurumda Oluşan Yönetici Sirkülasyonu Oranı**

	Yıl İçerisinde Okul/Kurumdan Ayrılan Yönetici Sayısı			Yıl İçerisinde Okul/Kurumda Göreve Başlayan Yönetici Sayısı		
	2021	2022	2023	2021	2022	2023
TOPLAM	0	0	1	0	0	1

**Tablo 20. İdari Personelin Katıldığı Hizmet İçi Programları**

Görevi	Konulara göre katılım sağlanan Hizmet içi eğitim sayısı		
	Yönetimle ilgili	Kişisel Gelişim	Mesleki Gelişim
Okan ŞANLI (Müdür)	16	17	30

**Tablo 21. Öğretmenlerin Hizmet Süreleri (Yıl İtibarıyla)**

Hizmet Süreleri	Kadın	Erkek	Toplam
1-3 Yıl	0	0	0
4-6 Yıl	0	0	0
7-10 Yıl	2	0	2
11-15 Yıl	2	5	7
16-20	0	2	2
20 ve üzeri	0	3	3

**Tablo 22. Kurumda Gerçekleşen Öğretmen Sirkülasyonunun Oranı**

	Yıl İçerisinde Kurumdan Ayrılan Öğretmen Sayısı			Yıl İçerisinde Kurumda Göreve Başlayan Öğretmen Sayısı		
	2021	2022	2023	2021	2022	2023
TOPLAM		0	1		0	0

**Tablo 23. Öğretmenlerin Katıldığı Hizmet İçi Eğitim Programları**

Konulara göre katılım sağlanan Hizmet içi eğitim sayısı			
Görevi	Yönetimle ilgili	Kişisel Gelişim	Mesleki Gelişim
Ahmet BALİ	1	13	17
Ali Ramazan KÜÇÜKBİYİK	2	16	39
Elmas MERT	1	3	22
Fatih OCAK	2	14	26
Fatih USLU	2	10	24
Fatma BAĞCI	2	19	25
Hamit DEMİR	1	13	26
Hava Ana SERİN	0	10	15
Mahmut ÖZBEK	2	18	32
Olca BABACAN	1	8	17
Ömer BİLGİN	2	18	31
Tuğba GENÇER	1	10	18

**Tablo 24. Kurumdaki Mevcut Hizmetli/ Memur Sayısı**

	Görevi	Erkek	Kadın	Eğitim Durumu	Hizmet Yılı
1	Memur	1	0	Ön Lisans	12

### 2.7.2. Teknolojik Düzey

Okulumuz, eğitimde kalıcı öğrenmeyi hedefleyen bir anlayışla, teknolojiyi en üst düzeyde kullanmaktadır. Öğretmenler, akıllı tahta gibi teknolojik araçları derslerinde kullanmaktadır. Okulumuz internete bağlıdır. Ayrıca öğrencilerin öğrenme süreçlerini desteklemek için çeşitli teknolojik araçlar kullanılmaktadır. Okulumuz, bilgilerin düzenli bir şekilde kaydedilmesini ve paylaşılmasını sağlamaktadır. Öğrenci ve çalışanlarla ilgili bilgiler dosyalanmakta ve güncellenmektedir. Bilgiye erişim, çeşitli yöntemlerle sağlanmaktadır. Evraklar, uygun bir dosya sistemine göre düzenlenmekte ve saklanmaktadır. Ayrıca okulun teknolojik donanımı amaca uygun şekilde kullanılmakta ve bakımı düzenli olarak yapılmaktadır.

Okulumuz, bina ve donanımların yangın, doğal afet, sabotaj ve teröre karşı sigortalanmasına da önem vermektedir. Yöneticiler, teknolojik gelişmeleri sürekli takip ederek, okulun ihtiyaçlarına ve hedeflerine uygun olarak değerlendirir ve gerektiğinde günceller. Atık yönetimi konusunda bilinçlendirme eğitimleri düzenlenmekte ve okulda olumsuz etki yaratabilecek ürünlerden kaçınılmaktadır. Toplanan atıklar geri dönüşüme gönderilmekte ve eğitimde kullanılmaktadır. Binaların bakımı düzenli olarak yapılır ve yangın güvenliği önlemleri alınır. Ayrıca, toplum sağlığını tehdit edebilecek maddeler kullanılmamaktadır ve kalorifer sistemleri düzenli olarak bakıma alınmaktadır.

**Tablo 25. Teknolojik Araç-Gereç Durumu**

Araç-Gereçler	2021	2022	2023	İhtiyaç
Bilgisayar	5	5	5	0
Etkileşimli Tahta	11	11	11	0
Projeksiyon	1	1	1	0
Fotokopi Makinesi	1	1	2	0
Yazıcı	2	2	2	0
Kamera	16	16	32	0
Mikrofon	2	2	2	0



**Tablo 26. Fiziki Mekân Durumu**

Fiziki Mekân	Var	Yok	Adedi
Öğretmen Odası	X		1
Kütüphane	X		1
Çok Amaçlı Salon	X		1
Teknoloji ve Tasarım Odası		X	0
Bilgisayar laboratuvarı		X	0
Yemekhane		X	0
Spor Salonu		X	0
Otopark		X	0
Spor Alanları		X	0
Kantin		X	0
Fen Bilgisi Laboratuvarı	X		1
Yardımcı Personel Odası		X	0
Arşiv	X		1
Harita Odası		X	0
Destek Odası		X	0

### 2.7.3. Mali Kaynaklar

Okulumuzda finansal ve fiziksel kaynakların yönetimi süreci titizlikle yürütülmektedir. Finansal kaynaklar yıllık bütçe planına göre oluşturulmakta ve giderlerle ilgili düzenlemeler Okul Aile Birliği ve komisyonlar tarafından gerçekleştirilmektedir. Okulumuz, kar amacı gütmeyen bir kuruluş olarak faaliyet göstermektedir ve yıllık bütçe gelirleri, Okul Aile Birliği'ne yapılan veli bağışlarından oluşmaktadır.

Çalışanlar, bütçe oluşturulurken bilgilendirilmekte ve bireysel ve grup olarak belirlenen ihtiyaçlar okulumuzun finansal kaynaklarından karşılanmaktadır. Finansal risklerin önlenmesi amacıyla tasarruf tedbirleri alınmakta ve oluşabilecek bütçe açıkları çalışanlara duyurulmakta, gerekli kaynak sağlanması için Okul Aile Birliği ile işbirliği yapılmaktadır.

**Tablo 27. Kaynak Tablosu**

Kaynaklar	2024	2025	2026	2027	2028
Genel Bütçe					
Okul Aile Birliği	50000	15000	18000	20000	22000
Özel İdare	0	0	0	0	0
Dış Kaynak/Projeler	0	0	0	0	0
Diğer	0	0	0	0	0
TOPLAM	50000	15000	18000	20000	22000

**Tablo 28. Harcama Kalemler**

Harcama Kalemi	Çeşitleri
Personel	Sözleşmeli olarak çalışan personelin (sekreter temizlik, güvenlik) ücret, vergi, sigorta vb. giderleri
Onarım	Okul/kurum binası ve tesisatlarıyla ilgili her türlü Küçük onarım; makine, bilgisayar, yazıcı vb. bakım giderleri
Sosyal-sportif faaliyetler	Etkinlikler ile ilgili giderler
Temizlik	Temizlik malzemeleri alımı
İletişim	Telefon, faks, internet, posta, mesaj giderleri
Kırtasiye	Her türlü kırtasiye ve sarf malzemesi giderleri

**Tablo 29. Gelir-Gider Tablosu**

YILLAR	2021		2022		2023	
	GELİR	GİDER	GELİR	GİDER	GELİR	GİDER
Temizlik		0		11200		18850
Küçük Onarım		0		0		0
Bilgisayar Harcamaları		0		0		50175
Büro Makinaları Harcamaları		0		46500		0
Telefon		0		0		0
Sosyal Faaliyetler		0		0		0
Kırtasiye		0		2400		11900
GENEL		0	60100	60100	80925	80925

**2.7.4. İstatistik Veriler****Tablo 30. Norm Kadro Durumu**

Sıra No	Unvan-Branşı	Norm	Mevcut	İhtiyaç	Sözleşmeli	Fazla
1	Müdür	1	1	0		
2	Müdür Yardımcısı	1	1	0		
3	Matematik Öğretmenliği	2	2	0		
4	Fen Bilimleri Öğretmenliği	1	1	0		
5	Türkçe Öğretmenliği	2	2	0		
6	Sosyal Bil. Öğretmenliği	1	1	0		
7	Din Kültürü ve Ahlak Bilgisi Öğr.	1	1	0		
8	İngilizce Öğretmenliği	2	2	0		
9	Görsel San. Öğretmenliği	0	1	0		1
10	Bilişim Tek. Öğretmenliği	0	1	0		1
11	Beden Eğitimi Öğrt.	1	1	0		
12	Teknoloji Tasarım Öğrt.	0	0	0		
13	Müzik Öğretmenliği	0	0	0		

**Tablo 31. Öğretmen/Öğrenci Durumu**

ÖĞRETMEN	ÖĞRENCİ			OKUL
	Öğrenci sayısı		Toplam öğrenci sayısı	
Toplam öğretmen sayısı	Kız	Erkek		
12	76	64	140	10,76

<b>Tablo 32. Öğrenci Durumu</b>	
Ortalama Sınıf Mevcudu:	20
Kaynaştırma Eğitimine Tabi Öğrenci Sayısı:	4
Okulda Açılan Kurs Sayısı:	4
Kurs Açılan Dersler:	Matematik, Türkçe (Destek Eğitim Odası)
Kurslara Katılan Öğrenci sayısı:	3
Kurslarda Görev Alan Öğretmen Sayısı:	4
Kursun Akademik Başarıya Etkisi:	Orta düzey

<b>Tablo 33. Okulun Akademik Başarısı</b>	
Ulusal Düzeyde Yapılan Sınavlarda Başarı Sağlayan Öğrenci Sayısı ve Mevcuda Oranı:	8.Sınıf Merkezi Sınavı(2023) 38/44,43
Sınıfını Doğrudan Geçen Öğrenci Sayısı/Oranı:	128/91,42
Sınıf Tekrarı Yapan Öğrenci Sayısı/Oranı:	-

<b>Tablo 34. Okulda Yapılan Sosyal Faaliyetler</b>	
Okulda Yapılan Sosyal Faaliyetler:	Belirli Gün ve Haftalar ve Resmi Bayramlar
Faaliyetlerde Görev Alan Öğretmen Sayısı:	14
Öğrenci Sayısı:	140
Veli Sayısı:	50
Katılım Oranı:	%90

<b>Tablo 35. Okulda Yapılan Kültürel Faaliyetler</b>	
Okulda Yapılan Kültürel Faaliyetler:	Geziler ve Ziyaretler
Faaliyetlerde Görev Alan Öğretmen Sayısı:	14
Öğrenci Sayısı:	140
Veli Sayısı:	40
Katılım Oranı:	%95

<b>Tablo 36. Öğrenci Devam durumu</b>	
Öğrencilerin Devamsızlık Ortalaması:	2-3
Önceki Yılandan Devamsızlıktan Kalan Öğrenci Sayısı:	Yok
Bu Yıl Sürekli Devamsız Öğrenci Sayısı:	
Önceden Devamsız Olup Şu An Devam Eden Öğrenci Sayısı:	2
	0

<b>Tablo 37. Sosyal Kulüplerin Çalışması</b>	
Kurulan sosyal Kulüpler:	
Değerler Kulübü	Atık pil toplama Etkinliği gerçekleştirildi.
Afete Hazırlık Kulübü	Afetlere karşı tatbikat çalışmaları gerçekleştirildi.
Sağlık Temizlik ve Beslenme Kulübü	Bitkim Benimle Büyüyor etkinliği gerçekleştirildi
Kooperatifçilik Kulübü	Sorumluluğumu Biliyorum Okulumu Temiz Tutuyorum etkinliği gerçekleştirildi.

<b>Tablo 38. Personel Devam Durumu</b>	
İzin süreleri: Sağlık Raporu	
Alınan Rapor Sayısı: 12	
Haftalık sevk Sayısı: 0	
Sevk alma Sıklığı: 0	

**Tablo 39. Okulun Dış Çevre (MEB, Belediye, AB, TÜBİTAK, MEM) Tarafından Düzenlenen Faaliyet Ve Projelere Katılma Ve Bu Projelerden Yararlanma Durumu**

e-twinning, aile okulu, sıfır atık yarışması projelerine katılım sağlanmıştır.

**Tablo 40. Okula Ulaşım**

Okul TOKİ içinde olduğu ve kayıtlı öğrenciler kayıt bölgesinden geldikleri için ulaşım yaya olarak sağlanmaktadır.

**Tablo 41. Isınma Durumu**

Okulumuz doğalgaz kalorifer sistemi ile ısınmakta ve yeterli ısıtma sağlamaktadır.

**Tablo 42. Sivil Savunma Çalışmaları**

Okulda sivil savunma ekibi kurulmuş olup düzenli aralıklarla tatbikat yapılmaktadır.

**Tablo 43. Okul/Kurumun İş Birliği Yaptığı Kurum Ya da Kişiler, Okulda Ya da Okulca Düzenlenen Panel, Konferans Vb. Sunumlar**

İlk Yardım Eğitimi, trafik eğitimi, ağız ve diş sağlığı ve sağlıklı beslenme eğitimleri yapıldı.

## **2.8. Dış Çevre Analizi (Politik, Ekonomik, Sosyal, Teknolojik, Yasal ve Çevresel Çevre Analizi -PESTLE)**

Çevre analizinde; okulumuzu etkileyebilecek dışsal değişimler ve eğilimler değerlendirilmiştir. PEST Analizi faktörlerin incelenerek önemli ve hemen harekete geçilmesi gerekenleri tespit etmek ve bu faktörlerin, olumlu veya olumsuz kimleri etkilediğini ortaya çıkarmak için yapılan analizdir. Okulumuzda PEST Analizi, politik(siyasi), ekonomik, sosyal ve teknolojik faktörlerin incelenerek önemli ve hemen harekete geçirilmesi gerekenleri tespit etmek ve bu faktörlerin olumlu (fırsat) veya olumsuz (tehdit) etkilerini ortaya çıkarmak için yapılan bir analizdir. Politik, ekonomik, sosyal ve teknolojik değişimlerin sakıncalı(tehdit) taraflarından korunmak, avantajlı(fırsat) taraflarından yararlanmaya çalışmaktır. Okulumuz politik, ekonomik, sosyal ve teknolojik alanlardaki çevre değişkenlerini değerlendirmiş, bu değişkenlerin okulun gelişimine nasıl katkı sağlayacağını ya da okul gelişimini nasıl engelleyeceğini belirlenmiştir. Bu değişkenlerden okulumuzun gelişimine katkı sağlayacak olanlar bir fırsat olarak değerlendirilmiştir. Bunun yanı sıra okul gelişimini engelleyebilecek olan değişkenler ise tehdit olarak alınmış ve planlama yapılırken bu tehditler göz önünde bulundurulmuştur.

Kurumumuz çevre analizi yapılırken, Türk eğitim sisteminin genel yapısı, Bakanlığımızın ve İl Milli Eğitim Müdürlüğümüzün; dünyada ve AB ülkelerinde genel durum ve eğilimler ve eğitimde yeni yaklaşımlara ait görüşleri ile pedagojik ve akademik gereklerin yanında ilgili tarafların görüşleri dikkate alınmıştır. Bu bölümde çevre analizi ve üst politika belgeleriyle uyumu ele alınmıştır.

Bu aşamada bölgemizdeki politik, ekonomik, sosyal-kültürel ve teknolojik faktörler analiz edilmiştir.

**Tablo 44. Bölgemizdeki Politik, Ekonomik, Sosyal-Kültürel ve Teknolojik Faktörler Analizi**

<b>Politik / Yasal Faktörler</b>	<b>Ekonomik Faktörler</b>
<ul style="list-style-type: none"><li>İlgili Mevzuat</li><li>Kalkınma Planlar</li><li>MEB Strateji Belgesi</li><li>Milli Eğitim Şura Kararları</li></ul>	<ul style="list-style-type: none"><li>Dünyadaki genel ekonomik durum</li><li>Uluslararası ekonomik kuruluşlar Ulusal-Makro Ekonomik Durum</li><li>Enflasyon ve değişim oranları</li></ul>

<ul style="list-style-type: none"> <li>▪ İş kanunları</li> <li>▪ Çevresel Düzenlemeler</li> <li>▪ Politik İstikrar</li> <li>▪ Kamu Mali Kontrol Yönetimi</li> <li>▪ Kamu ve özel kuruluşların Destekleri</li> <li>▪ Uluslararası İlişkiler</li> </ul>	<ul style="list-style-type: none"> <li>▪ Pazar ve kredi kaynakları, güvensizlik</li> <li>▪ İstihdam Politikaları ve İşgücü durumu</li> <li>▪ Orta Vadeli Program</li> <li>▪ Küreselleşme</li> <li>▪ Bölgesel Ekonomik Durum</li> <li>▪ Enerji ve Maliyet</li> </ul>
<b>Sosyal / Kültürel Faktörler</b>	<b>Teknolojik Faktörler</b>
<ul style="list-style-type: none"> <li>▪ 12.Kalkınma Planı</li> <li>▪ Toplumdaki Etkili Değerler</li> <li>▪ Eğitimde Fırsat Eşitliği</li> <li>▪ Çevreye Duyarlılık</li> <li>▪ Tüketici Eğilimleri</li> <li>▪ Sağlık Bilinci</li> <li>▪ Nüfus Artış Oranı</li> <li>▪ Gelir Dağılımındaki Farklılık ve Hassasiyet</li> <li>▪ Ürün ömür döngüsü</li> <li>▪ Yeni ihtiyaç ve isteklerle satın alma eğilimleri</li> <li>▪ Çalışma ve boş zaman eğilimleri</li> <li>▪ Zenginlik ve gelir dağılımı</li> <li>▪ Doğum artış oranı ve ortalama ömür</li> <li>▪ Toplumdaki etkili değerler</li> </ul>	<ul style="list-style-type: none"> <li>▪ ARGE Çalışmaları</li> <li>▪ AR-GE Harcamaları</li> <li>▪ Bilişim Teknolojileri</li> <li>▪ Bilgi Toplumu Stratejileri</li> <li>▪ Teknoloji Transferi</li> <li>▪ Teknoloji Gelişme Hızı</li> <li>▪ Enerji Kaynakları ve Kullanılabilirlik</li> <li>▪ Yeni ürünler</li> <li>▪ Alternatif ve yeni teknolojiler</li> <li>▪ Girdi kaynakları – maliyet</li> <li>▪ Endüstri ve Eğitim</li> <li>▪ Özel destekler</li> <li>▪ Devletin müdahalesi</li> <li>▪ Harcamalar</li> </ul>

**Tablo 45. Çevresel Etkenler****Çevresel Etkenler**

- Hava ve su kirlenmesi,
- Toprak yapısı,
- Bitki örtüsü,
- Doğal kaynakların korunması için yapılan çalışmalar,
- Çevrede yoğunluk gösteren hastalıklar,
- Doğal afetler (deprem kuşağında bulunma, Covid 19, kene vakaları vb.)

**2.9. Güçlü ve Zayıf Yönler ile Fırsatlar ve Tehditler (GZFT) Analizi**

Okulumuzun temel istatistiklerinde verilen okul künyesi, çalışan bilgileri, bina bilgileri, teknolojik kaynak bilgileri ve gelir gider bilgileri ile paydaş anketleri sonucunda ortaya çıkan sorun ve gelişime açık alanlar iç ve dış faktör olarak değerlendirilerek GZFT tablosunda belirtilmiştir. Dolayısıyla olguyu belirten istatistikler ile algıyı ölçen anketlerden çıkan sonuçlar tek bir analizde birleştirilmiştir.

Kurumun güçlü ve zayıf yönleri donanım, malzeme, çalışan, iş yapma becerisi, kurumsal iletişim gibi çok çeşitli alanlarda kendisinden kaynaklı olan güçlülükleri ve zayıflıkları ifade etmektedir ve ayrımda temel olarak okul müdürü/müdürlüğü kapsamından bakılarak iç faktör ve dış faktör ayrımı yapılmıştır.

**Tablo 46. İçsel Faktörler****Güçlü Yönler**

Öğrenciler	Öğrencilerin hazırbulunuşluluk düzeyi ve motivasyonlarının yüksek olması. Sınıf öğrenci mevcutlarının ideal olması. Öğrenci takibinin kolay yapılabilmesi. Öğrenci devamsızlık oranının düşük olması.
Çalışanlar	Okulumuz personelleri arasındaki samimi ve iyi bir iletişimin olması. Kendini geliştiren gelişime açık ve teknolojiyi kullanan öğretmenlerin olması.
Veliler	Velilere kolay ulaşılabilirlik. Velilerle iş birliğinin yapılması.
Bina ve Yerleşke	Okulumuzda derslik başına düşen öğrenci sayısının standartlara uygun olması. Okul Bahçesi öğrenciler için uygun.
Donanım	Her sınıfta Akıllı tahta olması.
Yönetim Süreçleri	Alınan kararlarda personelin görüşünün alınması Öğretmenler kurulunda alınan kararların herkes tarafından benimsenip uygulanabilmesi.
İletişim Süreçleri	İdare, öğretmen, veli ve öğrencilerle iletişim kanalları açık.

### Zayıf Yönler

Öğrenciler	Öğrencilerin, istek ve ilgi düzeylerinin düşük olması. Öğrencilerin okuma alışkanlıklarının yetersizliği.
Veliler	Velilerin eğitim düzeylerinin düşük olması. Veli toplantılarına katılımın beklenen düzeyde olmaması
Bütçe	Maddi kaynak yetersizliği. Okulumuzdaki eksiklikleri giderecek bütçenin yetersiz olması ve zamanında ulaşılamaması.
Yönetim Süreçleri	Okul-veli iş birliğinin istenen düzeyde olmaması.

Tablo 47. Dışsal Faktörler

### Fırsatlar

Politik	Bakanlığımızın ücretsiz ders kitabı dağıtım uygulaması. Ülkemizde okul öncesi eğitim ve mesleki eğitimin yaygınlaşması.
Ekonomik	Ekonomik durumları iyi olan hayırseverlerin destekleri.
Sosyolojik	Okulumuzun diğer okullar ve kurumlarla iletişiminin güçlü olması Çevremizin aynı sosyo-kültürel yapıya sahip olması.
Teknolojik	Bilgiye ulaşımın kolaylaşması. E-Devlet sisteminin gelişmesi. Eğitimde kullanılan araç-gereçlerde, teknolojik ekipmanlarda ve iletişimde yeni teknolojilerin kullanılması.
Mevzuat-Yasal	Eğitimde fırsat eşitliğine yönelik alınan tedbirlerin her geçen gün daha artırılması hususundaki çabalar.
Ekolojik	Artan çevre bilinci. Okul çevresinde gürültü kirliliğinin az olması.

### Tehditler

Politik	Okul/kurumlarda yaşanan destek personel yetersizliği. Eğitim politikalarında çok sık değişiklik yapılması ve eğitim sistemindeki düzenlemelere ilişkin pilot uygulamaların yetersizliği. Medyanın eğitici görevini yerine getirmemesi
Ekonomik	Ailelerin geçim sıkıntısı çekmesi.
Sosyolojik	Okul çevresinde öğrencilere olumsuz örnek teşkil eden bireylerin varlığı. Medyanın (tv, internet, magazin, diziler vb.) öğrenciler üzerinde olumsuz etkilerinin olması
Teknolojik	Cep telefonu, tablet, internet ve televizyon bağımlılığı.
Mevzuat-Yasal	Sürekli değişen eğitim politikaları.



## 2.10. Tespit ve İhtiyaçların Belirlenmesi

Gelişim ve sorun alanları analizi ile GZFT analizi sonucunda ortaya çıkan sonuçların planın geleceğe yönelim bölümü ile ilişkilendirilmesi ve buradan hareketle hedef, gösterge ve eylemlerin belirlenmesi sağlanmaktadır.

Gelişim ve sorun alanları ayrımında eğitim ve öğretim faaliyetlerine ilişkin üç temel tema olan Eğitime Erişim, Eğitimde Kalite ve kurumsal Kapasite kullanılmıştır. Eğitime erişim, öğrencinin eğitim faaliyetine erişmesi ve tamamlamasına ilişkin süreçleri; Eğitimde kalite, öğrencinin akademik başarısı, sosyal ve bilişsel gelişimi ve istihdamı da dâhil olmak üzere eğitim ve öğretim sürecinin hayata hazırlama evresini; Kurumsal kapasite ise kurumsal yapı, kurum kültürü, donanım, bina gibi eğitim ve öğretim sürecine destek mahiyetinde olan kapasiteyi belirtmektedir.

**Tablo 48. Tespit ve İhtiyaçların Belirlenmesi**

Eğitime Erişim	Eğitimde Kalite	Kurumsal Kapasite
Okullaşma Oranı Okula Devam/ Devamsızlık Okula Uyum, Oryantasyon Özel Eğitime İhtiyaç Duyan Bireyler Yabancı Öğrenciler Hayat boyu Öğrenme	Akademik Başarı Sosyal, Kültürel ve Fiziksel Gelişim Sınıf Tekrarı İstihdam Edilebilirlik ve Yönlendirme Öğretim Yöntemleri Ders araç gereçleri	Kurumsal İletişim Kurumsal Yönetim Bina ve Yerleşke Donanım Temizlik, Hijyen İş Güvenliği, Okul Güvenliği Taşıma ve servis

Gelişim ve sorun alanlarına ilişkin GZFT analizinden yola çıkılarak saptamalar yapılırken yukarıdaki tabloda yer alan ayrımında belirtilen temel sorun alanlarına dikkat edilmiştir.

### **Eğitim ve Öğretime Erişim Gelişim/Sorun Alanları Listesi**

- Okul öncesi eğitimde okullaşma
- İlköğretimde devamsızlık
- Temel eğitimden ortaöğretime geçiş
- Özel eğitime ihtiyaç duyan bireylerin uygun eğitime erişimi

### **Eğitim ve Öğretimde Kalite Gelişim/Sorun Alanları**

- Eğitim öğretim sürecinde sanatsal, sportif ve kültürel faaliyetler
- Okuma kültürü
- Okul sağlığı ve hijyen
- Zararlı alışkanlıklar
- Öğretmenlere yönelik hizmet içi eğitimler

- Öğretmen yeterlilikleri
- Eğitimde bilgi ve iletişim teknolojilerinin kullanımı
- Eğitsel değerlendirme ve tanılama
- Eğitsel, mesleki ve kişisel rehberlik hizmetleri

### **Kurumsal Kapasite Gelişim/Sorun Alanları**

- İnsan kaynağının genel ve mesleki yetkinliklerinin geliştirilmesi
- Öğretmenlerin adaylık eğitimi, hizmet öncesi mesleki uyum eğitimleri ile ilgili standartlar ve bu konuda ilgili mevzuatın uygulanması
- Çalışma ortamları ile sosyal, kültürel ve sportif ortamların iş motivasyonunu sağlayacak biçimde düzenlenmesi
- Çalışanların ödüllendirilmesi
- Hizmet içi eğitim kalitesi
- Öğretmenlere yönelik fiziksel alan yetersizliği
- Okul ve kurumların sosyal, kültürel, sanatsal ve sportif faaliyet alanlarının yetersizliği
- Donatım eksiklerinin giderilmesi
- Okullardaki fiziki durumun özel eğitime gereksinim duyan öğrencilere uygunluğu
- Hizmet binalarının fiziki kapasitesinin yetersiz olması
- Fiziki mekân sıkıntıları ve kalabalık sınıflarının problemlerinin çözülmesi
- Ödeneklerin öğrenci sayısı, sınıf sayısı, okul-kurumun uzaklığı vb. kriterlere göre doğrudan okul-kurumlara gönderilmesi
- Ödeneklerin etkin ve verimli kullanımı

## **III. BÖLÜM**

### **GELECEĞE BAKIŞ**

#### **3.1. Misyonumuz**

Tüm paydaşlarımızın katılımıyla okulumuzdaki eğitim ve öğretim sürecini sürekli iyileştirme çalışmalarını gerçekleştirmek, Atatürk ilke ve inkılapları doğrultusunda, milli eğitimin amaçlarına uygun olarak, paydaşların mutluluğunun sağlandığı, mevcut imkânların etkin ve verimli kullanıldığı, sürekli iyileştirme çalışmalarının yapıldığı, emsallerine örnek teşkil eden bir okul oluşturmaktır.

#### **3.2. Vizyonumuz**

Sevginin gücüne inanan, kendine güvenen, ideallerini gerçekleştirmeye istekli, eleştiren, sorgulayan, başkalarının hak ve özgürlüklerine saygı duyan, fikir sahibi, dijital çağın gerekliliklerine sahip öğrenciler yetiştirmek.

#### **3.3. Temel Değerlerimiz**

1. Atatürk ilke ve devrimlerini esas alırız.
2. Bütün çalışmalarımızın temeli öğrencilerimizdir. Öğrencilerimize birey olarak saygı duyulur. Öğrenci ve öğretmen arasında sevgi-saygı bağının gün geçtikçe gelişmesi, herkesin ortak hedefleri arasındadır.
3. “Ben” değil, “biz” duygusunun hâkim olduğu ortam ve anlayışın gereğine inanırız.
4. Öğrencilerin öğrenmeyi öğrenmesi ilk önceliktir.
5. Öğrenci, veli ve toplum beklentilerini göz önüne alarak çalışırız.
6. Başarının takım çalışmasıyla yakalanacağına inanırız.
7. Fırsat eşitliğini okulumuzda yaşatırız.
8. Değişim ve sürekli gelişimin önemine inanırız.
9. İnsan odaklıyız.
10. Başarıyı yakalamak için çalışırız.

## IV. BÖLÜM

### AMAÇ, HEDEF VE PERFORMANS GÖSTERGESİ İLE STRATEJİLERİN BELİRLENMESİ

#### 4.1. Amaç ve Hedeflere Dair Mimari

Bu bölümde, stratejik amaçlar, hedefler ve eylemler yer almaktadır.

#### TEMA I: EĞİTİM VE ÖĞRETİME ERİŞİM

Eğitim ve öğretime erişim okullaşma ve okul terki, devam ve devamsızlık, okula uyum ve oryantasyon, özel eğitime ihtiyaç duyan bireylerin eğitime erişimi, yabancı öğrencilerin eğitime erişimi ve hayat boyu öğrenme kapsamında yürütülen faaliyetlerin ele alındığı temadır.

#### TEMA 1: Eğitim Öğretime Katılım

Tablo 1. Eğitim Öğretime Katılım Amaç-Hedef Tablosu-1

Amaç 1	A1.Öğrencilerin eğitim öğretime etkin katılımlarıyla donanımlı olarak bir üst öğrenime geçişi sağlanacaktır.								
Hedef 1.1	H1.1. Öğrencilerin okula erişim, devam ve okulu tamamlama oranları artırılabacaktır.								
Performans Göstergeleri	Hedef e Etkisi (%)	Başlang iç Değeri	2024	2025	2026	2027	2028	İzleme Sıklığı	Rapor Sıklığı
PG 1.1.1 Bir eğitim ve öğretim yılında devamsızlık süresi 20 günden (mazeretli ve mazeretsiz) fazla olan öğrenci oranı (%)	30	2	2	1	1	0	0	6 AY	1 YIL
PG 1.1.2 Bir eğitim ve öğretim yılında sınıf tekrar eden öğrenci oranı (%)	20	2	2	1	1	0	0	6 AY	1 YIL
PG 1.1.3 Bir eğitim ve öğretim yılında örgün eğitimden ayrılan öğrenci oranı (%)	20	0,23	0,20	0,15	0,10	0,5	0,1	6 AY	1 YIL

<b>PG 1.1. 4</b> Okula kayıt olanların mezun olma oranı (%)	10	99	99	99	99	99	99	6 AY	1 YIL
<b>PG 1.1. 5</b> Bir eğitim ve öğretim yılında destekleme ve yetiştirme kurslarına kayıt yaptıran öğrenci oranı (%)	20	20	22	25	27	29	32	6 AY	1 YIL
<b>Koordinatör Birim</b>	İdari Birim								
<b>İş Birliği Yapılacak Birimler</b>	Zümre Öğretmenler								
<b>Riskler</b>	<p>R.1 Velilerin iş birliğine yanaşmak istememesi</p> <p>R.2 Tüm öğrencilerin evinde internet ve bilgisayar olmaması</p> <p>R.3 Dijital ortamdan yapılan desteklere yeterince katılım sağlanamaması</p> <p>R.4 Dijital ortamdan yapılan paylaşımların yeterince takip edilmemesi ve kolayca gözden kaçması</p> <p>R.5 DYK kurslarına öğrencilerin gelmek istememesi</p>								
<b>Stratejiler</b>	<p>S1. Öğrencilerin devamsızlık nedenleri belirlenecek, öğrenci ve veli iş birliğiyle bu nedenleri ortadan kaldırmaya yönelik çalışmalar yürütülecektir.</p> <p>S2. Öğrenci devamsızlığının olumsuz etkilerini azaltmaya yönelik eksik kazanımların giderilmesi, sosyal etkinlikler, uzaktan öğrenme olanaklarına ilişkin farkındalık çalışmaları gibi telafi tedbirleri alınacaktır.</p> <p>S3. Okul ortamının öğrenciler için cazip hale gelmesini sağlayacak sosyal, sportif vb. imkânlar arttırılacaktır.</p> <p>S4. Sınıf tekrarı nedenleri araştırılarak buna yönelik önleyici tedbirler geliştirilecektir.</p> <p>S5. DYK kurslarına devamsızlık nedenleri araştırılarak devamsızlığı azaltacak çalışmalar yapılacaktır.</p>								
<b>Maliyet Tahmini</b>	10.000TL								
<b>Tespitler</b>	<p>DYK kursları farklı okul ve öğretmenlerle verildiğinden katılım azalabilir.</p> <p>DYK kursları hafta sonu yapıldığından katılım azalabilir.</p> <p>Sürekli devamsız öğrencilere ulaşılabilecek adres ve iletişim adresinin</p>								

	<p>eksik veya yanlış beyan edilmesi.</p> <p>Devamsızlık yapan öğrencilerin ikna edilememesi.</p> <p>Devamsızlık yapan özellikle erkek öğrencilerin iş hayatına başlamak istemesi.</p>
<b>İhtiyaçlar</b>	<p>İ.1 Veliler ile sürekli iletişim halinde olunmalı ve işbirliği yapılmalı.</p> <p>İ.2 Telafi eğitimlerini Online değil ders çıkışı yüz yüze düzenlemeli.</p> <p>İ.3 Okulu yarıda bırakmaları halinde bir çok iş imkanı ve resmi belge alma haklarının olmayacağını kendilerine hatırlatılmalı.</p> <p>İ.4 Devamsızlık yapan öğrencilerin örgün eğitim zorunluluğu konusunda bilgilendirilmeli.</p> <p>İ.5 Öğrencilerin devamsızlığının nedenleri araştırılıp okulda çözümlene imkanı olanlar çözümlenmeli.(Akran zorbalığı vb)</p>

**Tablo 2 Eğitim Öğretime Katılım Amaç-Hedef Tablosu-2**

<b>Amaç 1</b>	A1. Öğrencilerin eğitim öğretime etkin katılımlarıyla donanımlı olarak bir üst öğrenime geçişi sağlanacaktır.								
<b>Hedef 2.1</b>	H2.1. Öğrenme kayıpları önleyici çalışmalar yapılarak azaltılacaktır.								
<b>Performans Göstergeleri</b>	<b>Hedef Etkisi (%)</b>	<b>Başlangıç Değeri</b>	<b>2024</b>	<b>2025</b>	<b>2026</b>	<b>2027</b>	<b>2028</b>	<b>İzleme Sıklığı</b>	<b>Rapor Sıklığı</b>
<b>PG 1.2.1</b> Bir eğitim ve öğretim yılında destekleme ve yetiştirme kurslarına kayıt yaptıran öğrenci oranı (%)	20	10	10	15	300	320	400	6 ay	1 yıl
<b>PG 1.2.2</b> Destekleme ve yetiştirme kurslarına devam eden öğrencilerin katılım sağladığı derslerin not ortalaması	20	50	55	60	65	70	75	6 ay	1 yıl
<b>P.G.1.2.3</b> 20 gün ve üzeri özürsüz devamsızlık yapan	10	10	9	8	7	6	5	6 ay	1 yıl

öğrenci oranı (%)									
<b>P.G.1.2.4.</b> 20 gün ve üzeri özürlü devamsızlık yapan öğrenci oranı (%)	10	1,41	1,2	1,00	0,8	0,6	0,4	6 ay	1 yıl
<b>Koordinatör Birim</b>	Okul idaresi								
<b>İş Birliği Yapılacak Birimler</b>	Rehberlik servisi, Zümre öğretmenleri								
<b>Riskler</b>	R.1 .DYK kurs merkezlerinin farklı okulda olması R.2 DYK kurs merkezinde farklı öğretmenlerin bulunması R.3. DYK kurslarının haftasonu olması R.4. Kurslara yeterli ilgi gösterilmemesi R.5. Servis imkanı bulunamaması								
<b>Stratejiler</b>	S 1.2.1. Öğrencilerin genel derslerdeki kazanım eksiklikleri tespit edilerek destekleme ve yetiştirme kurslarıyla akademik yeterliklerinin artırılması sağlanacaktır. S 1.2.2. Dijital platformlar aracılığıyla öğrencilerin tamamlayıcı ve destekleyici eğitim almaları sağlanacaktır. S 1.2.3. DYK'lara yönelik ders içeriklerine katkı sağlayacak etkinlik, okuma vb aktivitelerin zenginleştirilmesi sağlanacaktır. S 1.2.4. DYK içerikleri öğrencinin hazır bulunuşluk seviyesi dikkate alınarak hazırlanacaktır								
<b>Maliyet Tahmini</b>	20.000 TL Kırtasiye ve posta giderleri								
<b>Tespitler</b>	T.1.Öğrencilerin çoğunun maddi durumu zayıf ve sınava yardımcı kaynaklara erişmekte zorluk çekmektedir. T.2. Öğrencilerin çoğunun paralı etüt merkezi ve dershanelere gitme imkanı bulunmadığından okul ortamında desteklenmeli. T.3. Öğrencilerin ders haricinde destek ve takibi yapılmaz ise sınav kaygısı artacaktır. T.4. Devamsızlık yapan öğrencilerin velileri zamanında bilgilendirilmeli.								
<b>İhtiyaçlar</b>	İ.1 .DYK kurs merkezlerinin farklı okulda olması nedeniyle kursa katılım azalabilir. Kurs merkezlerinin birbirlerine yakın seçilmesi gerekebilir. İ.2. DYK kurs merkezinde ders öğretmeninden farklı öğretmen girmesi nedeniyle katılımın azalabilir. Mümkün olduğunca öğrenciler kendi öğretmenlerinin bulunduğu sınıflara yerleştirilmeli								

	<p>İ.3. DYK kurslarının hafta sonu olması nedeniyle katılım azalabilir. Mümkünse hafta içinde de kurslar açılmalı</p> <p>İ.4. Öğrencilerin kurslara yeterli ilgiyi göstermemesi. Rehber ve zümre öğretmenler öğrencileri yönlendirmeli ve takibini yapmalı</p> <p>İ.5. Hafta sonu servis imkânının olmaması nedeniyle katılım azalabilir, hafta sonuna özel servis ayarlanmalı.</p>
--	---

## TEMA 2: Eğitim ve Öğretimde Kalite

**Tablo 3. Eğitim ve Öğretimde Kalite Amaç-Hedef Tablosu-1**

<b>Amaç 2</b>	A2. Öğrencilere medeniyetimizin ve insanlığın ortak değerleriyle çağın gereklerine uygun bilgi, beceri, tutum ve davranışlar kazandırılacaktır.								
<b>Hedef 2.1</b>	H2. 1. Öğrencilerin akademik başarılarıyla birlikte tasarım ve girişimcilik yönlerini artırmaya yönelik bütüncül çalışmalar yürütülecektir.								
<b>Performans Göstergeleri</b>	<b>Hedef e Etkisi (%)</b>	<b>Başlangıç Değeri</b>	<b>2024</b>	<b>2025</b>	<b>2026</b>	<b>2027</b>	<b>2028</b>	<b>İzleme Sıklığı</b>	<b>Rapor Sıklığı</b>
<b>PG 2.1.1</b> Matematik dersi yıl sonu puanı ortalaması	10	50	55	60	62	65	70	6 ay	1 yıl
<b>PG 2.1.2</b> Türkçe dersi yıl sonu puanı ortalaması	10	70	75	80	82	85	90	6 ay	1 yıl
<b>PG 2.1.3</b> Fen Bilimleri dersi yıl sonu puanı ortalaması	10	55	60	65	70	72	75	6 ay	1 yıl
<b>PG 2.1.4</b> Sosyal Bilimler dersi yıl sonu puanı ortalaması	10	70	75	80	85	87	90	6 ay	1 yıl
<b>PG 2.1.5</b> Yabancı dil dersi yıl sonu puanı ortalaması	10	60	65	70	72	75	77	6 ay	1 yıl
<b>Koordinator Birim</b>	İdari Birim								
<b>İş Birliği Yapılacak Birimler</b>	Rehberlik Servisi, Zümre Öğretmenler								
<b>Riskler</b>	R.1. Öğrencilerin Matematik ve Yabancı Dil dersine önyargılı bakması ve								



	<p>özgüven eksikliği</p> <p>R.2.Öğrencilerin arasında seviye farklarının fazla olması</p> <p>R.3. Öğrencilerin şiir ve kompozisyon yazmada isteksiz olması ve internet ortamından hazır esere ulaşmanın kolay olması</p> <p>R.4. Destekleme ve yetiştirme kurslarına düzenli devam etmeme</p>
<b>Stratejiler</b>	<p>S1. Öğrencilerin kazanım eksiklikleri tespit edilerek destekleme ve yetiştirme kurslarıyla akademik yeterliklerinin artırılması sağlanacaktır.</p> <p>S2. Öğrencilerin kompozisyon, resim, şiir vb. yarışmalara katılmaları teşvik edilecek, okul içerisinde yapılan yarışmalarda ödüllendirilmeleri sağlanacaktır.</p> <p>S3. Okul kütüphanesi zenginleştirilecek, öğrencilerin kitap okumasını teşvik edecek etkinlikler düzenlenecektir.</p> <p>S4. Öğrencilerin yerel, ulusal ve uluslararası proje ve yarışmalara katılmaları teşvik edilecektir.</p> <p>S5. Öğrencilerin ortaokul 5.sınıflarda yabancı dil ağırlıklı eğitim almaları sağlanacaktır.</p>
<b>Maliyet Tahmini</b>	50.000 TL
<b>Tespitler</b>	<p>T.1.Öğrencilerin okul dışında bilgi ve teknoloji alanında yapılan yarışmalara ve etkinliklere ilgilerinin az olması</p> <p>T.2. Öğrencilerin Matematik ve Yabancı Dil dersine önyargılı bakması ve özgüven eksikliği giderici çalışmalar yapılma ihtiyacı</p> <p>T.3..Öğrencilerin arasında seviye farklarının fazla olması nedeniyle destekleyici çalışma yapma gerekliliği</p> <p>T.4.. Öğrencilerin internet ortamından hazır ödevlere ulaşmanın kolay olması</p>
<b>İhtiyaçlar</b>	<p>İ.1. Öğrencilerin okul dışında teknoloji ve bilim konulu düzenlenen faaliyetler hakkında ayrıntılı bilgilendirilmesi, bu faaliyetlere katılmaları halinde ne gibi kazanımlar elde edeceklerinin açıklanmalı</p> <p>İ.2.Eğitim ve yarışma günlerinin öğrencilere faaliyet öncesi duyurulması ve başvuru için teşvik edilmeleri</p> <p>İ.3. Öğrencilerin Matematik ve Yabancı Dil dersine önyargılı bakması ve özgüven eksikliği nedeniyle ekstra desteklenmeli sadece kurslar değil, öğrencilerin kendinin yapacağı bol ödev ve etkinlik verilmeli.</p> <p>i.4. Öğrencilerin başarı düzeyleri arasında çok fark bulunabileceği sebebiyle Destekleme kurslarında hazır bulunuşluk sınavı yapılmalı ve seviyeye göre sınıflara yerleştirilmeli</p>

İ.5.Öğrencilere aylık Kazanım Ölçme sınavları yaparak eksikleri ve ilerleme seviyeleri gösterilmeli.

**Tablo 4 Eğitim ve Öğretimde Kalite Amaç-Hedef Tablosu-2**

<b>Amaç 3</b>	A3. Ortaokul kademesinde öğrencilerin kaliteli eğitime erişimleri fırsat eşitliği temelinde artırılarak bilişsel, duyuşsal ve fiziksel olarak çok yönlü gelişimleri sağlanacak ve temel hayat becerilerini edinmiş öğrenciler yetiştirilecektir.								
<b>Hedef 3.1</b>	H3.1 Öğrencilerin bilimsel, kültürel, sanatsal, sportif ve toplum hizmeti alanlarında ders dışı etkinliklere katılım oranı artırılacaktır								
<b>Performans Göstergeleri</b>	<b>Hedef e Etkisi (%)</b>	<b>Başlangıç Değeri</b>	<b>2024</b>	<b>2025</b>	<b>2026</b>	<b>2027</b>	<b>2028</b>	<b>İzleme Sıklığı</b>	<b>Rapor Sıklığı</b>
<b>PG 3.1.1</b> Okulda bir eğitim ve öğretim döneminde bilimsel, kültürel, sanatsal ve sportif alanlarda en az bir faaliyete katılan öğrenci oranı (%)	20	18	20	22	24	26	28	6 ay	1 yıl
<b>PG 3.1.2</b> Bir eğitim ve öğretim yılında en az iki sosyal sorumluluk ve toplum hizmeti çalışmalarına katılan öğrenci oranı (%)	20	7	10	13	16	19	22	6 ay	1 yıl
<b>PG 3.1.3</b> Bir eğitim ve öğretim yılında yerel, ulusal ve uluslararası proje, yarışma vb. etkinliklere katılan öğrenci oranı (%)	20	0,47	0,60	0,70	0,75	0,80	1	6 ay	1 yıl
<b>PG 3.1.4</b> Okulda bir eğitim ve öğretim yılında geleneksel çocuk oyunları alt başlığında en az bir faaliyete katılan	20	0	5	10	15	20	25	6 ay	1 yıl

öğrenci oranı (%)									
<b>PG 3.1.5</b> Okulda bir eğitim ve öğretim yılında geleneksel çocuk oyunlarına yönelik olarak düzenlenen alan/meکان sayısı.	20	2	3	4	5	6	6	6 ay	1 yıl
<b>Koordinatör Birim</b>	İdari Birim								
<b>İş Birliği Yapılacak Birimler</b>	Rehberlik Servisi-Zümre Öğretmenler								
<b>Riskler</b>	<p>R.1. Okulda tiyatro ve büyük toplantılar için uygun meکان olmaması nedeniyle öğretmenlerin çalışma yapmayı istememesi</p> <p>R.2. Kulüp etkinlikleri ders dışı saatlerde gerçekleşmesi nedeniyle katılımın az olması</p> <p>R.3. Öğrencilerin sportif etkinliklere yoğun ilgi göstermesi ve diğer kulüp etkinliklerine katılmak istememesi</p> <p>R.4.Kulüp etkinliklerinde belirli müfredat olmaması.</p> <p>R.5.Sınıf ve öğrenci sayısının fazla olması nedeniyle, okulda yapılacak olan turnuva, bilgi yarışması, vb etkinliklerin uzun sürmesi nedeniyle ders müfredatının yetişmesine engel teşkil edebilmesi</p>								
<b>Stratejiler</b>	<p>S.3.1.1 Her bir öğrencinin bir kulüp faaliyetinde aktif olarak yer alması sağlanarak kulüp faaliyetlerinin etkinliği artırılacaktır.</p> <p>S.3.1.2 Öğrencilerin seviyelerine uygun olarak toplumsal sorunların çözümüne katkı sağlamak ve farkındalık oluşturmak amacıyla afet ve acil durum, çevre, eğitim, spor, kültür ve turizm, sağlık ve sosyal hizmetler alanlarında toplum hizmeti faaliyetlerine katılımları artırılacaktır.</p> <p>S.3.1.3 Okul bünyesinde yarışmalar düzenlenecektir.</p> <p>S.3.1.4 Diğer kurum ve kuruluşlarla iş birliği içerisinde yürütülen bilimsel, sosyal, kültürel, sanatsal ve sportif alanlardaki faaliyetler artırılacaktır.</p> <p>S.3.1.5 Okul bahçeleri çocukların geleneksel oyunlarla vakit geçirmelerini sağlayacak ve gelişimlerini destekleyecek şekilde etkin olarak kullanılacaktır.</p>								
<b>Maliyet Tahmini</b>	250.000 TL								
<b>Tespitler</b>	T.1.Öğrencilerin okuldaki sportif faaliyetler dışındaki etkinlikler konusunda ilgi ve bilgilerinin yetersiz olması nedeniyle tüm kulüpler								

	<p>hakkında yeterli</p> <p>T.2. Ailelerin Eğitim faaliyetleri dışındaki etkinliklere mesafeli yaklaşması</p> <p>T.3. Öğrencilerin bazı kulüp faaliyetlerini yeterli araştırmayı yapmadan seçmesi, ilerleyen zamanla faaliyetin kendine göre olmadığını anladığında ilgilerinin düşmesi.</p> <p>T.4.Okul saati dışında yapılan kulüp ve sosyal etkilere öğrenci katılımının düşük olması</p> <p>T.5.Kulüp ve sosyal etkinliklerinin not ile değerlendirilmemesinden dolayı ilgi görmemesi</p>
<b>İhtiyaçlar</b>	<p>İ.1.Okul içinde ya da dışında yapılabilecek sanatsal ve sportif faaliyetlerle ilgili öğrencilerin ayrıntılı bilgilendirilmeli</p> <p>İ.2.Ailelerin çocuklara yapılacak faaliyetler konusunda bilgilendirilerek endişelerinin giderilmeli</p> <p>İ.3.Öğrencilerin ilgi alanlarına göre faaliyetlere dağılımının sağlanmalı</p> <p>İ.4.. Ailelerin Eğitim faaliyetleri dışındaki etkinliklerin çocukların akademik başarılarına olumlu etki yaptığına dair bilgilendirme yapılmalı.</p> <p>İ.5. Kulüp etkinlikleri idare tarafında sürekli ve düzenli takip edilmeli ve rapolar aylık istenmeli.</p>

### TEMA 3: KURUMSAL KAPASİTE

**Tablo 5.Kurumsal Kapasite Amaç-Hedef Tablosu-1**

<b>Amaç 4</b>	A4. Eğitim ve öğretimin niteliğinin geliştirilmesini sağlanacaktır.								
<b>Hedef 4.1</b>	H4. 1. Kurum personelinin mesleki gelişimlerinin artırılması sağlanacaktır.								
<b>Performans Göstergeleri</b>	<b>Hedef Etkisi (%)</b>	<b>Başlangıç Değeri</b>	<b>2024</b>	<b>2025</b>	<b>2026</b>	<b>2027</b>	<b>2028</b>	<b>İzleme Sıklığı</b>	<b>Rapor Sıklığı</b>
<b>PG 4.1.1</b> Hizmet içi eğitim alan yönetici ve öğretmen sayısı	20	66	66	66	66	66	66	6 ay	1 yıl
<b>PG 4.1.2</b> Eğitim alan yardımcı personel sayısı	10	3	3	3	3	3	3	6 ay	1 yıl
<b>PG 4.1.3</b> Uzaktan hizmet içi eğitime katılan öğretmen	10	63	63	63	63	63	63	6 ay	1 yıl

sayısı									
<b>PG 4.1.4</b> Ulusal ve uluslararası projelere katılım sağlayan öğretmen sayısı	10	2	4	6	8	9	10	6 ay	1 yıl
<b>PG 4.1.5</b> Öğretmenlere yönelik düzenlenen eğitim sayısı	20	4	5	6	7	8	10	6 ay	1 yıl
<b>Koordinatör Birim</b>	İdari Birim								
<b>İş Birliği Yapılacak Birimler</b>	Zümre Öğretmenler								
<b>Riskler</b>	<p>R.1. Öğretmenlerin mesai saatleri dışında kurs ve eğitimlere katılmak istememesi</p> <p>R.2. Online kursların verimliliğinin ve etkinliğinin belirsiz oluşu</p> <p>R.3. Öğretmenlerin çoğunun Yüksek Lisansı kariyer basamakları için düşünmesi</p> <p>R.4. Doktora düşünen öğretmenlerin izin almada yaşadığı zorluklar.</p> <p>R.5. Yüksek lisansı daha çok yeni mezun öğretmenlerin düşünmesi</p>								
<b>Stratejiler</b>	<p>S 4.1 Okul yöneticilerinin ve öğretmenlerin mesleki gelişim ihtiyaçları tespit edilerek bu ihtiyaçları gidermeye yönelik bir mesleki gelişim planı hazırlanacaktır.</p> <p>S 4.2 Bakanlık, diğer kurum ve kuruluşlarla yapılan iş birlikleri kapsamında yardımcı personelin görev alanı ile ilgili iş başı eğitim almaları sağlanacaktır.</p> <p>S 4.3 Okul öğretmenlerinin alanlarında mesleki gelişimlerini ve öğretmenlik yeterliklerini geliştirmek için mahalli ve merkezi düzeyde eğitim almaları sağlanacaktır.</p> <p>S 4.4 Okul yöneticilerinin ve öğretmenlerin dijital platformlar aracılığıyla verilen eğitimlere katılmaları teşvik edilecektir.</p> <p>S5 Okul personelinin motivasyon, iş doyumunu ve kurumsal bağlılık düzeylerini artıracak çalışmalar yapılacaktır.</p>								
<b>Maliyet Tahmini</b>	50.000 TL								
<b>Tespitler</b>	<p>T.1. Öğretmenler Ulusal yarışmalara katılmakta isteksiz davranıyor ve bu nedenle öğrencileri yönlendirmede bulunmuyorlar.</p> <p>T.2. Öğretmenler yüz yüze kurs ve seminerlere katılım göstermek</p>								

	<p>istemiyor.</p> <p>T.3. Öğretmenler tarafından uzaktan eğitim platformları ÖBA ve CBİKO takip edilmiyor.</p> <p>T.4. Öğretmenler ihtiyacı olan eğitimleri, Youtube ve internet sayfalarından öğrenmeyi tercih ediyor.</p>
<b>İhtiyaçlar</b>	<p>İ.1. Öğretmenlere verilen dijital eğitimlerin içeriği hakkında bilgilendirme yapılmalı</p> <p>İ.2. Öğretmenlere yönelik kurs ve seminerler mesai saatleri içinde yapılmalı</p> <p>İ.3. Öğretmenlere yönelik kurs ve seminerler zorunlu olanlar hariç gönüllülük esasına göre yapılmalı.</p> <p>İ.4. Gönüllü katılım sağlanan kurs ve seminerlere hizmet puanı verilmeli.</p> <p>İ.5. Uygulamalı olmayan kurs ve seminerler mümkün olduğunca çevrimiçi ve online yapılmalı.</p>

**Tablo 6 Kurumsal Kapasite Amaç-Hedef Tablosu-2**

<b>Amaç 5</b>	A5. Eğitimin temel ilkeleri doğrultusunda okulun niteliğini arttırmak amacıyla kurumsal kapasite geliştirilecektir.								
<b>Hedef 5.1</b>	H5. 1. Temel eğitimde okulların niteliğini arttıracak uygulamalara ve çalışmalara yer verilmesi sağlanacaktır.								
<b>Performans Göstergeleri</b>	<b>Hedef Etkisi (%)</b>	<b>Başlangıç Değeri</b>	<b>2024</b>	<b>2025</b>	<b>2026</b>	<b>2027</b>	<b>2028</b>	<b>İzleme Sıklığı</b>	<b>Rapor Sıklığı</b>
<b>PG 5.1.1</b> İyileştirilen fiziki mekân sayısı.	25	45	45	45	45	45	45	6 ay	1 yıl
<b>PG 5.1.2</b> Ders dışı etkinlik ortamı sayısı	25	2	2	2	2	2	2	6 ay	1 yıl
<b>PG 5.1.3</b> Okula kazandırılan spor salonu, kütüphaneler, atölye sayısı	25	0	1	1	1	1	1	6 ay	1 yıl
<b>PG 5.1.4</b> Ders dışı ortamların derslik	25	5	5	5	5	5	5	6 ay	1 yıl

sayısına oranı									
<b>Koordinatör Birim</b>	İdari Birim								
<b>İş Birliği Yapılacak Birimler</b>	Rehberlik Servisi, Zümre Öğretmenler								
<b>Riskler</b>	<p>R.1. Ders dışı etkinlik alanı oluşturacak mekan olmaması</p> <p>R.2. Ders dışı etkinlik alanı oluşturacak mekanların amaca uygun büyüklükte olmaması</p> <p>R.3. Okul kayıt çevremizin sürekli göç alması, yeni binalar yapılarak nüfusun artması nedeniyle öğrenci sayımızın sürekli artması, buna bağlı olarak derslik ihtiyacının öncelikli olması.</p> <p>R.4. Kiraya verilen salonda düzen, tertip ve disiplin sorunlarıyla karşılaşma</p> <p>R.5. Kiraya verilen salonda, dışardan gelenlerin salona ve malzemelere zarar verme durumu</p>								
<b>Stratejiler</b>	<p>S 5.1 Fiziki mekânların (derslikler, spor salonu, kütüphaneler, atölyeler vb.) iyileştirilmesi için kamu idareleri, belediyeler ve işverenlerle iş birlikleri yapılacaktır.</p> <p>S.5.2 Fiziki mekanların iyileştirilmesi için veli işbirliği yapılacaktır.</p> <p>S.5.3 Fiziki mekanların iyileştirilmesi için okul içinde veli-öğrenci-öğretmen işbirliği yapılacak ,1 hedefe yönelik gelir getirici kermes etkinliği düzenlenecektir.</p> <p>S.5.4 Fiziki mekanların iyileştirilmesi için kantin ve spor salonu kira gelirlerini artırıcı çalışmalar yapılacaktır.(Spor salonunu gün gün kiralama yöntemi olabilir. )</p>								
<b>Maliyet Tahmini</b>	300.000 TL								
<b>Tespitler</b>	<p>T.1.Okulumuzda çok amaçlı salon eksigi bulunmaktadır</p> <p>T.2. Okulumuzda Tiyatro salonu eksikliğı bulunmaktadır.</p> <p>T.3. Okulumuzda Resim ,müzik sınıfı eksigi bulunmaktadır.</p> <p>T.4. Okulumuzda erkek ve kız soyunma odası eksigi bulunmaktadır.</p>								
<b>İhtiyaçlar</b>	<p>İ.1. Fiziki mekânların (derslikler, spor salonu, kütüphaneler, atölyeler vb.) iyileştirilmesi için kamu idareleri, belediyeler ve işverenlerle iş birlikleri yapılabilir, katkıda bulunan kurum yada kişilerin isimleri sınıf adına verilebilir.</p> <p>İ.2. Fiziki mekanların iyileştirilmesi için veli işbirliği yapılabilecek</p>								

	<p>veliler tespit edilebilir. Duvar, boya, demir, fayans ustası, maddi durumu iyi olan veliler tespit edilebilir. Veliler teşvik edilerek ihtiyaçlar</p> <p>İ.3 Fiziki mekanların iyileştirilmesi için okul içinde veli-öğrenci-öğretmen işbirliği yapılarak, 1 mekanın ihtiyaçlarını karşılamak üzere kermes etkinliği düzenlenebilir.</p> <p>İ.4 Fiziki mekânların iyileştirilmesi için kantin ve spor salonu, sınava öğrenci hazırlayan antranörlere kiraya verilebilir. Kira gelirini artırmak için haftanın farklı günleri farklı kişilere kiraya verilebilir. Ayrıca okul bahçesi tatil günlerinde düğün, nişan vb organizyonlara kiraya verilebilir.</p>
--	---

**Tablo 7 Kurumsal Kapasite Amaç-Hedef Tablosu-3**

<b>Amaç 5</b>	A5 Okulun eğitimin temel ilkeleri doğrultusunda niteliğini arttırmak amacıyla kurumsal kapasite geliştirilecektir.								
<b>Hedef 5.2</b>	H5.2. Eğitim ve öğretimin sağlıklı ve güvenli bir ortamda gerçekleştirilmesi için okul sağlığı ve güvenliği geliştirilecektir.								
<b>Performans Göstergeleri</b>	<b>Hedef e Etkisi (%)</b>	<b>Başlangıç Değeri</b>	<b>2024</b>	<b>2025</b>	<b>2026</b>	<b>2027</b>	<b>2028</b>	<b>İzleme Sıklığı</b>	<b>Rapor Sıklığı</b>
<b>PG 5.2.1</b> Okulda yaşanan kaza sayısı	20	12	12	10	8	6	5	6 ay	1 yıl
<b>PG 5.2.2</b> Bağımlılıkla mücadele ile ilgili konularda eğitim alan öğrenci ve öğretmen sayısı	20	900	900	900	900	900	900	6 ay	1 yıl
<b>PG 5.2.3</b> Akran zorbalığı ve siber zorbalıkla ilgili konularda eğitim alan öğretmen, öğrenci ve veli sayısı	20	1300	1300	1300	1300	1300	1300	6 ay	1 yıl
<b>PG 5.2.4</b> Sağlıklı beslenme ve obezite ile ilgili konularda verilen eğitim alan öğrenci, öğretmen ve veli sayısı	10	1300	1300	1300	1300	1300	1300	6 ay	1 yıl



<b>PG 5.2.5</b> Hijyen, gıda güvenliği, bulaşıcı hastalıklar ile ilgili konularda verilen eğitim alan öğrenci, öğretmen ve personel sayısı	10	900	900	900	900	900	900	900	6 ay	1 yıl
<b>Koordinatör Birim</b>	İdari Birim									
<b>İş Birliği Yapılacak Birimler</b>	Rehberlik Servisi, Zümre Öğretmenler									
<b>Riskler</b>	<p>R.1. Eğitim ortamlarını iş sağlığı ve güvenliği yönergesine tamamen uygun hale getirememesi</p> <p>R.2. Aile ve öğrencilere yönelik yapılacak bağımlılık, akran zorbalığı, siber zorbalık seminer ve toplantılara ailelerin ilgi göstermemesi ve yeterli çoğunluğa ulaşılamaması</p> <p>R.3.Okulca depreme karşı alınacak tedbirlerin kısıtlı olması.</p> <p>R.4. Hijyen ve bulaşıcı hastalık konusunda öğrencilerin öğrendiklerini uygulamaması</p> <p>R.5. Öğrencilerin oyun oynarken tehlikeleri dikkate almaması</p>									
<b>Stratejiler</b>	<p>S.5.2.1 Eğitim ortamları iş sağlığı ve güvenliği yönergesine uygun hâle getirilecektir.</p> <p>S.5.2.2 Öğrenci, öğretmen ve velilerde farkındalık oluşturmak için bağımlılıkla mücadele, akran zorbalığı, siber zorbalık, sağlıklı beslenme ve obezite, hijyen, bulaşıcı hastalıklar ve gıda güvenliği gibi konularda alan uzmanları ile iş birliğinde eğitimler düzenlenecektir.</p> <p>S.5.2.3 Doğa, insan ve teknoloji kaynaklı (deprem, sel, heyelan, yangın, çığ ve salgın hastalıklar vd.) afetlere karşı gerekli tedbirlerin alınması için çalışmalar yapılacaktır.</p> <p>S.5.2.4 Doğa, insan ve teknoloji kaynaklı (deprem, sel, heyelan, yangın, çığ ve salgın hastalıklar vd.) konularında alan uzmanları ile iş birliğinde öğretmen ve öğrencilere farkındalık eğitimleri verilecektir.</p> <p>S.5.2.5 Okulun afet ve acil durum eylem planının güncel tutulması sağlanacaktır.</p>									
<b>Maliyet Tahmini</b>	0									
<b>Tespitler</b>	<p>T.1. Öğrencilerin olası bir deprem, yangın vb. afet durumunda ne yapacakları konusunda kafalarının karışık olduğu görülmüştür.</p> <p>T.2. Öğrencilerin sağlıklı beslenme konusunda bazı hususları bilmelerine</p>									

	<p>rağmen bunları uygulamadıkları görülmüştür.</p> <p>T.3. Öğrencilerin hijyen ve bulaşıcı hastalık da dikkat edilmesi gereken hususları bilmelerine rağmen bunları uygulamadıkları görülmüştür.</p> <p>T.4. Öğrencilerin oyun oynarken kendine zarar verebilecek davranışları çok rahat sergiledikleri görülmüştür.</p> <p>T.5. Öğrencilerin arkadaş ortamında özentiden dolayı çok kolay madde ve sigaraya başlayabiliyor.</p>
<b>İhtiyaçlar</b>	<p>İ.1. Eğitim ortamları iş sağlığı ve güvenliği yönergesine uygun hale getirilmeli ve öncelik listesi oluşturulmalı.</p> <p>İ.2. Aile ve öğrencilere yönelik yapılacak olan eğitimlere veliler toplu mesaj yönteminden ziyade sınıf rehber öğretmenin birebir daveti ile çağırılmalı</p> <p>İ.3.Okulun kendi imkânları ile depreme karşı alamayacağı önlemler acil olarak belirlenmeli ve üst makamlara bildirilmeli.</p> <p>İ.4. Hijyen ve bulaşıcı hastalık konusunda öğrencilerin öğrendiklerini uygulamayı teşvik edecek etkinlikler yapılmalı. Hastane ziyareti, gerçek hayattan kesitler sunumu, empati sağlayacak etkinlikler yapılabilir.</p> <p>İ.5. Öğrencilerin oyun oynarken doğabilecek tehlikeler derslerde uygulamalı olarak anlatılmalı. Basit bir hatanın, kişinin yada karşıdakinin hayatına mal olabileceği, ömür boyu sakatlık, uzuv kaybı, engelli kalma gibi tehlikeleri barındırdığı gösterilmeli.</p>

## 1.1. Maliyetlendirme

**Tablo 8. Tahmini Maliyet Tablosu**

	2024	2025	2026	2027	2028	Toplam Maliyet
<b>Amaç 1</b>	30.000TL	37.000TL	45.000TL	55.000TL	65.000TL	232.000 TL
<b>Hedef 1.1</b>	10.000TL	12.000TL	15.000TL	20.000TL	25.000TL	82.000 TL
<b>Hedef 1.2</b>	20.000TL	25.000TL	30.000TL	35.000TL	40.000TL	150.000 TL
<b>Amaç 2</b>	300.000TL	355.000TL	410.000TL	465.000TL	520.000TL	2.050.000 TL
<b>Hedef 2.1</b>	50.000TL	55.000TL	60.000TL	65.000TL	70.000TL	300.000 TL
<b>Hedef 2.2</b>	250.000TL	300.000TL	350.000TL	400.000TL	450.000TL	1750.000 TL
<b>Amaç 3</b>	350.000TL	380.000TL	420.000TL	460.000TL	490.000TL	2100.000 TL
<b>Hedef 2.1</b>	50.000TL	60.000TL	70.000TL	80.000TL	90.000TL	350.000 TL
<b>Hedef 2.2</b>	300.000TL	320.000TL	350.000TL	380.000TL	400.000TL	1750.000 TL
<b>Hedef2.3</b>	0 TL	0 TL	0 TL	0 TL	0 TL	0 TL

<b>G. Yön. Giderleri</b>	20.000 TL	30.000 TL	40.000 TL	50.000 TL	60.000 TL	200.000TL
<b>TOPLAM</b>	700.000 TL	802.000 TL	915.000 TL	1030.000 TL	1135.000TL	4582.000TL

## 2. İZLEME VE DEĞERLENDİRME

İzleme ve değerlendirme süreci kurumsal öğrenmeyi buna bağlı olarak da faaliyetlerin sürekli olarak iyileştirilmesini sağlar. İzleme ve değerlendirme faaliyetleri sonucunda elde edilen bilgiler kullanılarak stratejik plan gözden geçirilir, hedeflenen ve ulaşılan sonuçlar karşılaştırılır. Bu karşılaştırmalar sonucunda da gerekli görülen durumlarda stratejik planın güncellemesi kararı verilebilir.

İzleme, amaç ve hedeflere kaydedilen ilerlemeyi takip etmek amacıyla uygulama öncesi ve uygulama sırasında sürekli ve sistematik olarak nitel ve nicel verilerin toplandığı ve analiz edildiği tekrarlı bir süreçtir. Performans göstergeleri aracılığıyla amaç ve hedeflerin gerçekleşme sonuçlarının belirli bir sıklıkla izlenmesi ve belirlenen dönemler itibarıyla raporlanarak yöneticilerin değerlendirilmesine sunulması izleme faaliyetlerini oluşturur.

İzleme ve değerlendirme sürecinde yapılması gereken hususlara bu bölümde yer verilmelidir. İzleme ve değerlendirmeden sorumlu birim ve kişiler ile sürece ilişkin takvim belirtilmelidir.

**Hedefe İlişkin Değerlendirme:** Her yılın ilk altı ayında ilgili hedefe ait performans göstergelerinin performans düzeyi dikkate alınarak izlemenin yapıldığı yılın sonu itibarıyla hedeflenen değere ulaşıp ulaşılmadığının analizi yapılır. Hedeflenen değere ulaşılmasını engelleyecek hususlar ve riskler varsa bunlar değerlendirilir. Hedeflenen değerlere ulaşılmasını sağlayacak temel tedbirler kısaca yer verilir.

Okul/kurumlar için izleme değerlendirme faaliyetleri Tablo 26’da örneklendirilmiş olan izleme ve değerlendirme şablonu kullanılarak her eğitim-öğretim dönemi sonunda bir kere olacak şekilde gerçekleştirilir. Bu şablon ile planlanan hedefe ne oranda ulaşıldığı ve buna dair değerlendirmeler ifade edilir.

**Hedef Performansının Hesaplanması:** Gösterge değerlerinin kümülatif olarak belirlenmemesi durumunda hedef performansının hesaplanmasında izleme dönemindeki yıl sonu hedeflenen değer ile izleme dönemindeki gerçekleştirme değerinin kümülatif değeri baz alınır.

Bir göstergenin performansı %100’ü aşabilir ancak hedef performansının ölçümünde bu değer 100 olarak alınır. Böylece diğer göstergelerin hedefe etkisinin doğru hesaplanması sağlanır.

Bir göstergenin performansı negatif değer alabilir. Ancak hedef performansının ölçümünde bu değer sıfır alınır. Böylece diğer göstergelerin hedefe etkisinin doğru hesaplanması sağlanır.